

TOUR

Dispositivo de retenção
9 - 36 kg (Grupos 1, 2 e 3)

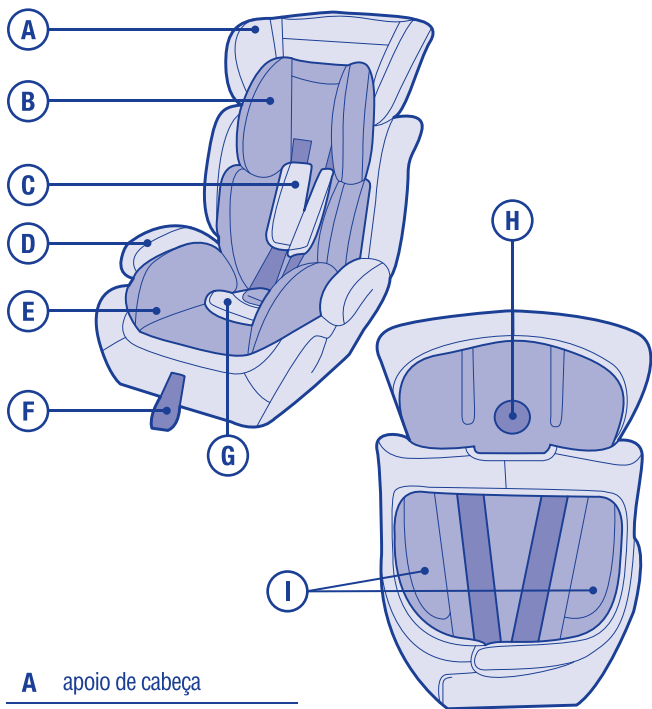
[®]
COSCO



MXZ-EF

MANUAL DE INSTRUÇÕES

APRESENTAÇÃO



A apoio de cabeça

B redutor do apoio de cabeça

C apoio de ombros

D apoio de braços

E redutor de assento

F tira de ajuste de cinto

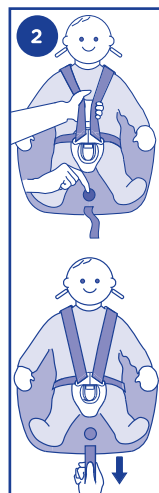
G entre pernas

H botão para ajuste do apoio de cabeça

I passagem para o cinto do veículo

USO GRUPO 1

Assegure-se que o cinto esteja ajustado corretamente ao seu filho. Quando o bebê está com roupas de inverno, é diferente de quando está com roupas de verão. Atente-se a este detalhe, o ajuste do cinto também depende da quantidade e espessura das roupas do bebê.



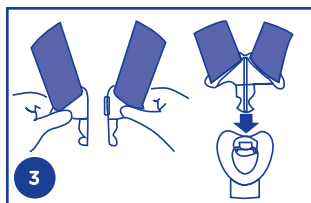
1 Acomode a criança no dispositivo e verifique se as tiras dos ombros estão alinhadas ou levemente abaixo dos ombros da criança.

2 Ajuste do cinto de segurança: Aperte o botão de ajuste e puxe as tiras dos ombros para afrouxá-las.

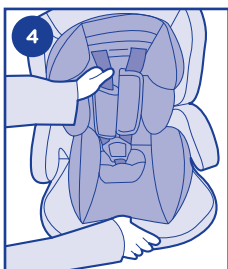
- Puxe a tira de ajuste para baixo para tirar a folga do cinto.

3 Fivela: Pressione o botão vermelho do fecho de segurança para destravar a fivela e afaste as tiras.

- Junte as duas partes da fivela formando uma única peça. Encaixe-as unidas dentro do fecho para travar.



Caso a altura do cinto não esteja adequada a criança, siga as instruções de ajuste do cinto, a seguir:



4 Para facilitar a retirada do cinto, deixe uma folga considerável no cinto.

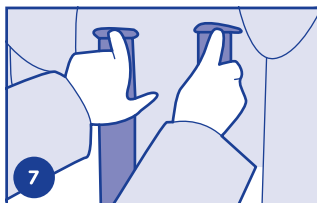
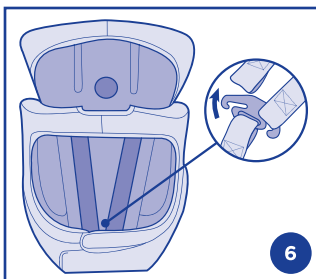
5 Aperte a fivela para abrir o cinto de segurança e vire a cadeira para trás.

6 Solte o cinto, retirando o clip de segurança, que se localiza atrás da cadeira.



7 Puxe cuidadosamente o cinto das entradas do encosto.

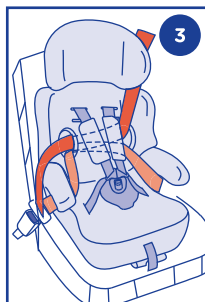
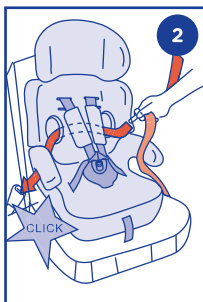
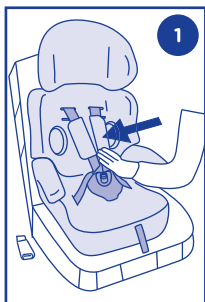
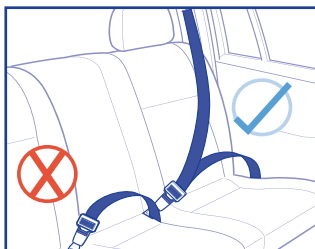
8 Encaixe o cinto na nova altura escolhida. Volte a colocar a presilha entre os cintos e em seguida o clip de segurança.



INSTALAÇÃO GRUPO 1 (9-18KG)

Instale a cadeirinha cuidadosamente usando o cinto de 3 pontos do veículo, como descrito e ilustrado nesta sessão.

IMPORTANTE: Este dispositivo de retenção deve ser instalado usando as tiras abdominal e diagonal do cinto de segurança do seu veículo.



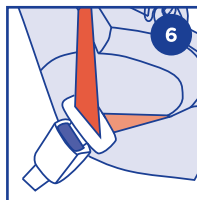
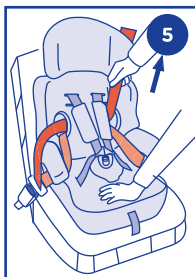
1 Coloque a cadeira no banco do veículo, garantindo que esteja firmemente pressionado contra o encosto do banco do veículo.

2 Puxe o cinto do veículo, passe-o através do guia de passagem, como mostrado na imagem e encaixe o cinto

na a fivela do veículo, até ouvir um clique.

3 Passe o cinto abdominal abaixo do apoio de braço da cadeira e o cinto diagonal acima do apoio de braço.

- Certifique-se que o cinto não esteja torcido.



4 Com o joelho, pressione a cadeira contra o encosto do carro e puxe o cinto do veículo para manter a cadeira firme.

5 Certifique-se de que o cinto não está frouxo.

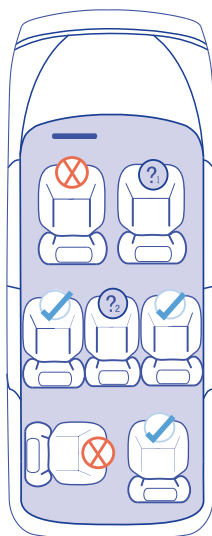
6 Certifique-se de que o cinto esteja corretamente instalado.

- O cinto de segurança da cadeira deve ser utilizado para crianças de 9 a 18 kg.

?1.0 uso da cadeirinha em assentos na parte de trás é mais seguro, caso não tenha a essa opção, desative o airbag antes de instalar a cadeira no assento da frente.

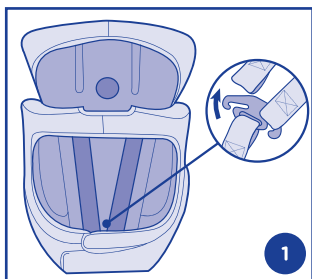
?2.Instale a cadeira no assento do meio, apenas quando ele apresentar cinto de segurança de 3 pontos.

ATENÇÃO: Não utilizar este dispositivo de retenção para crianças em assentos equipados com airbag.

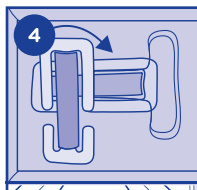
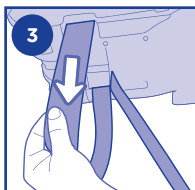
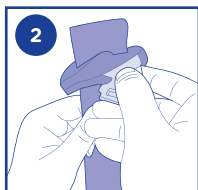


REMOVENDO O CINTO DA CADEIRINHA

O sistema de cinto de segurança da cadeira para o Grupo 1 deve ser retirado para crianças com peso de 15 a 36kg. Somente instale a cadeira com o veículo equipado com cinto de 3 pontos.



- 1 Remova o cinto soltando-o do clipe de segurança.
- 2 Pela frente abra o cinto e retire a fivela de um dos lados da tira de ombros.
- 3 Vire a cadeira de cabeça para baixo e puxe o cinto até que saia por completo.



4 Localize a entrada que mantém o apoio entre pernas preso, passe a fivela para cima e puxe a tira para retirá-la.

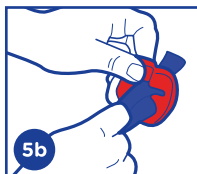
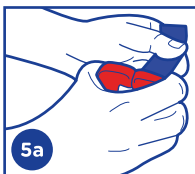
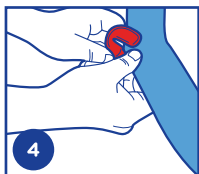
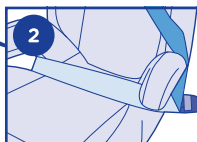
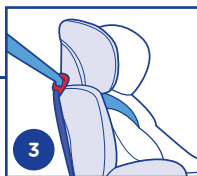
- Ao retirar o cinto de segurança da cadeira, será possível retirar o redutor de assento.



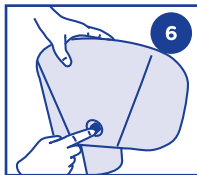
INSTALAÇÃO GRUPO 2 E 3 (15-36KG)

A cadeira com encosto deve ser utilizada somente para crianças entre 15 a 25 kg.

- 1 Coloque a cadeira no banco do veículo, equipado com cinto de 3 pontos e posicione a criança.



- 2 Passe o cinto subabdominal por baixo dos apoios de braços da cadeira e o cinto diagonal por cima.
- 3 O cinto diagonal deve estar por baixo do apoio de cabeça e com a fivela vermelha acoplada por trás da cadeirinha.

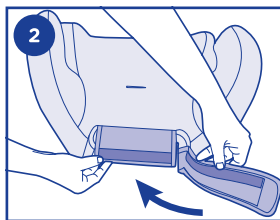
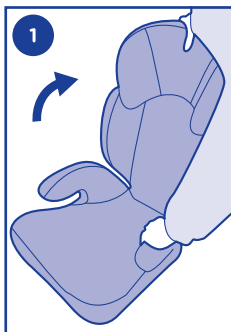


- 4 Para colocar a fivela, deslize o cinto pela abertura.
- 5 Para tirar a folga puxe a tira da fivela.
Para afrouxar puxe a tira pela frente.

 - Certifique-se de que o cinto não está torcido.

- 6 Para ajustar a altura do apoio de cabeça, pressione o botão no verso e leve para cima.

INSTALAÇÃO GRUPO 3 (22-36KG)



A cadeirinha pode ser utilizada como assento elevado (sem encosto) para crianças de 22 a 36 Kg.



1 Para retirar o encosto, segure o assento e puxe firmemente o encosto para trás.

2 Cubra a estrutura plástica do assento com o tecido, prendendo o velcro.

- Coloque a cadeira no banco do veículo, equipado com cinto de 3 pontos, garantindo que esteja firme contra o encosto do banco.

3 Posicione a criança no booster e passe o cinto de segurança do veículo sobre a criança. Passe ambos os

cintos, diagonal e subabdominal por baixo do apoio de braços.

- Certifique-se que o cinto está bem posicionado e que as tiras não estão torcidas.

LIMPEZA

1 A capa pode ser lavada na máquina. Para tirá-la, retire o cinto de segurança da cadeirinha e solte os velcros que a prendem na estrutura.

2 Limpe as partes plásticas com uma esponja e detergente neutro.



- Lavagem moderada na máquina de lavar
- Não alvejar/não branquear
- Não secar em tambor rotativo / Secagem horizontal
- Não passar a ferro e/ou não vaporizar
- Não limpar a seco / Processo profissional suave

IMPORTANTE LER COM ATENÇÃO E GUARDAR PARA EVENTUAIS CONSULTAS

1. ESTE É UM DISPOSITIVO DE RETENÇÃO PARA CRIANÇAS “UNIVERSAL”; ELE É APROVADO PARA USO GERAL EM VEÍCULOS E SE ADAPTA NA MAIORIA, MAS NÃO EM TODOS OS ASSENTOS DE CARROS.
2. A CORRETA ADAPTAÇÃO É APROPRIADA SE O FABRICANTE DO VEÍCULO DECLARAR NO MANUAL QUE O VEÍCULO ACEITA UM DISPOSITIVO DE RETENÇÃO PARA CRIANÇAS “UNIVERSAL” PARA ESTE GRUPO DE MASSA.
3. EM CASO DE DÚVIDAS, CONSULTAR O FABRICANTE DO DISPOSITIVO DE RETENÇÃO PARA CRIANÇAS.
4. APROPRIADO SE O VEÍCULO ESTIVER EQUIPADO COM CINTO DE SEGURANÇA DE TRÊS PONTOS ESTÁTICO OU COM RETRATOR.
5. Atenção: caso este produto tenha sido submetido a um esforço em caso de acidente, substitua-o imediatamente.
6. Nunca deixe a criança sozinha no veículo.
7. Siga todas as instruções deste manual para que a criança tenha a maior proteção possível em caso de acidente.
8. Este equipamento é projetado para ser utilizado apenas em bancos veiculares voltados para frente.
9. Este produto é apropriado para crianças com peso compreendido entre 9 e 36kg.
10. Nunca transporte a criança sem um dispositivo de retenção ou num equipamento que não seja adequado a sua idade, peso e altura, pois

ATENÇÃO

desta forma, ela estará em maior risco de sofrer lesão em caso de acidente.

11. O equipamento desocupado (que não esteja sendo utilizado) deve ser mantido preso ao cinto de segurança ou no porta-malas do veículo.

12. Posicione e instale corretamente itens rígidos e partes de plástico do dispositivo para, durante o uso cotidiano do veículo, não ficarem presos por um assento móvel ou uma porta do veículo.

13. Nunca efetue qualquer modificação ou acréscimo no dispositivo de retenção para crianças em veículos automotivos. O conjunto de componentes do dispositivo de retenção foi testado e aprovado para proteger a criança. Desta forma, o responsável por qualquer alteração no dispositivo de retenção, descaracterizando

assim as condições da certificação, afetará a segurança da criança.

14. Por se tratar de um item de segurança, nunca adquira um produto usado, principalmente por não serem conhecidos os esforços a que o produto foi submetido anteriormente.

15. Não retire os adesivos do dispositivo.

16. Nunca deixe bagagens ou outros objetos passíveis de causar ferimentos próximos da criança.

17. Este dispositivo de retenção para crianças foi projetado para absorver parte da energia de um impacto do veículo, de forma a reduzir o risco do usuário, em casos de colisão ou de desaceleração repentina do veículo, limitando o deslocamento do corpo da criança.

18. Não utilize este equipamento se o mesmo passar por acidente.

19. Nunca deixar a criança no dispositivo de retenção para crianças em veículos automotivos, sem a devida supervisão de um adulto.

20. Um dos grandes objetivos dos dispositivos de retenção é evitar ao máximo que o corpo da criança sofra movimento. Desta forma, antes de sair com o veículo, certifique-se de que o dispositivo de retenção esteja bem firme no banco traseiro, e que o sistema de retenção do mesmo esteja devidamente afivelado à criança.

21. Guardar este manual de instruções para eventuais consultas.

22. É necessário fechar bem o cinto de segurança de adulto que fixa o dispositivo de retenção para crianças no veículo.

23. É necessário ajustar todas as tiras do dispositivo de retenção para segurar a

criança de acordo com suas características biométricas.

24. Não deixe as tiras torcidas

25. É importante certificar-se de que os cintos subabdominais estejam sendo usados na região pélvica.

26. É importante destacar que a utilização de almofadas de adaptação para bebês deve contornar a cabeça, e não apoiar, para não prejudicar o pescoço da criança.

Considere a utilização desse acessório, quando necessário, para crianças com até 13 kg. Quando não existe esse adaptador de cabeça, mas a cadeira parece ser grande para o bebê (no caso das conversíveis quando o bebê é recém-nascido), recomendado o uso de rolinhos de toalha de algodão para dar sustentação ao corpo e cabeça do bebê.

27. É recomendado que qualquer bagagem ou outros

ATENÇÃO

objetos passíveis de causar ferimentos em caso de uma colisão sejam devidamente guardados.

28. Este dispositivo de retenção está de acordo com a norma ABNT NBR 14400.

REGISTRE SEU PRODUTO

Registre seu produto e mantenha-se informado(a) dos alertas de segurança e informações associadas que podem surgir sobre o item que você adquiriu. Somente assim poderemos prestar um serviço de melhor qualidade e contatá-lo(a) em caso de uma necessidade especial. Os dados informados serão mantidos em sigilo e não serão compartilhados com terceiros. Ao enviar o registro, você autorizará o envio de informações e mensagens que julgamos de seu interesse.

- Visite o endereço <http://www.coscokids.com.br/registro>
- Preencha o formulário eletrônico identificando este produto como Cadeirainha Tour MXZ-EF, Cosco
- Você receberá a comprovação de seu registro por email

GARANTIA

Agradecemos por adquirir este produto e garantimos ao comprador que este produto é livre de defeitos quando usado sob condições normais, por um período de 1 ano a partir da data da compra, efetuadas no Brasil.

O primeiro comprador é o único beneficiário. Caso o produto apresente defeitos de material ou de fabricação a Cosco reparará ou substituirá o produto, a nosso critério, de forma gratuita. Em caso de problemas procure a loja onde foi adquirido, uma Assistência Técnica autorizada ou o departamento de Atendimento ao Consumidor. O comprador é responsável pelos custos de envio do produto para a Assistência Técnica ou para o fabricante. O produto defeituoso deve ser devolvido em sua embalagem original acompanhado da nota fiscal de compra. Esta garantia perderá a validade se o produto for modificado ou consertado por profissional não autorizado ou se o defeito for decorrente de utilização indevida.

Validade indeterminada.

ATENDIMENTO AO CONSUMIDOR
www.coscokids.com.br/atendimento



Av. Nilo Peçanha, 1516/1582
Campos dos Goytacazes/RJ
CEP 28030-035

Importado por
COMPANHIA DOREL BRASIL
CNPJ 10.659.948/0001-07

País de Origem: China

Todos os direitos reservados
As ilustrações podem diferir do produto

20171031 REV0