

**SAMSUNG**

SM-R370

# MANUAL DO USUÁRIO

# Índice

## Primeiros Passos

- 3 Leia-me primeiro
- 7 Visão geral da pulseira
- 10 Bateria
- 12 Vestir o Galaxy Fit
- 14 Ligar ou desligar o Galaxy Fit
- 15 Conectar o Galaxy Fit com um smartphone
- 17 Controlar a tela
- 19 Estrutura da tela

## Widgets e funções

- 26 Mensagens
- 26 Atender chamadas
- 27 Widget Gerenciamento da Saúde
- 30 Resumo de saúde
- 30 Exercícios
- 35 Passos
- 36 Calorias
- 37 Estresse
- 39 Frequência cardíaca
- 41 Sono
- 42 Água
- 43 Cafeína
- 44 Clima

- 44 Calendário
- 45 Cronômetro e contador regressivo
- 46 Encontrar meu telefone

## Aplicativo Galaxy Wearable

- 47 Introdução
- 48 Início
- 56 Visores do relógio

## Solução de problemas

- 57 Introdução

# Primeiros Passos

## Leia-me primeiro

Por favor, leia este manual antes de utilizar seu dispositivo de forma a garantir um uso seguro e correto.

- As descrições nesse manual são baseadas nas configurações padrão do dispositivo.
- Alguns conteúdos podem estar diferentes em seu dispositivo dependendo do país, das especificações do modelo ou software do dispositivo.
- A Samsung não é responsável por problemas no funcionamento ou incompatibilidades causadas pela alteração das configurações por parte do usuário no sistema operacional. Tentar personalizar o sistema operacional pode fazer com que seu Galaxy Fit ou aplicativos não funcionem de forma adequada.
- Softwares, sons, papéis de parede, imagens e outras mídias fornecidas com este Galaxy Fit estão licenciadas para uso limitado. Extrair e utilizar estes materiais para comercialização ou outros propósitos são infrações à lei dos direitos autorais. Os usuários são inteiramente responsáveis pelo uso ilegal de mídia.
- Aplicativos padrões que vão instalados no Galaxy Fit estão sujeitos a atualizações e podem deixar de ser compatíveis sem aviso prévio. Se você tiver dúvidas sobre um aplicativo fornecido com o Galaxy Fit, contate a Central de Atendimento Samsung.
- Alterar o sistema operacional do Galaxy Fit ou instalar softwares de fontes não oficiais pode resultar em mau funcionamento do Galaxy Fit, corrupção ou perda de dados. Essas ações são violações do seu contrato de licença Samsung e anularão sua garantia.
- Algumas funções podem não funcionar conforme descritas neste manual, dependendo do fabricante e modelo do smartphone conectado ao Galaxy Fit.
- Este produto inclui certas fontes de software abertas. Para ver as instruções para visualizar a licença de fonte aberta, acesse o site da Samsung ([opensource.samsung.com](https://opensource.samsung.com)).
- Algumas funções podem não estar disponíveis dependendo do país ou da operadora de serviços.
- Dependendo do país ou da operadora de serviços, um protetor de tela é embutido para proteção durante a fabricação e distribuição. Danos ao protetor de tela embutido não são cobertos pela garantia.

- Devido à natureza do produto, a exibição de gráficos fixos por longos períodos pode resultar em falhas na imagem (imagem desvanecendo na tela) ou imagem fantasma.
  - Recomenda-se não usar gráficos fixos em parte ou em todo o touchscreen por longos períodos e desativar o touchscreen quando não estiver usando o aparelho.
  - Você pode definir o touchscreen para desativar automaticamente quando não estiver em uso. Inicie o aplicativo **Galaxy Wearable** em seu smartphone que está conectado em seu Galaxy Fit, toque em **Início** → **Visor** → **Duração da luz de fundo** e depois selecione o período de tempo que deseja que o aparelho aguarde antes de desativar o touchscreen.
- Dependendo do país ou do modelo, alguns aparelhos precisam receber a aprovação da Comissão Federal de Comunicações (FCC). Se o seu aparelho for aprovado pela FCC, você poderá visualizar a FCC ID dele. Para visualizar a FCC ID, inicie o aplicativo **Galaxy Wearable** no smartphone que está conectado ao seu Galaxy Fit, toque em **Início** → **Sobre a pulseira** → **Informações do aparelho** e depois verifique a FCC ID em **Certificação FCC**.

## Resistência à água e poeira

Seu dispositivo é resistente à água e poeira. Siga essas dicas cuidadosamente para manter a resistência de seu dispositivo contra água e poeira. Não fazer isso pode resultar em danos ao seu dispositivo.

- Não exponha o dispositivo em **água com alta pressão**, como ondas do mar ou cachoeiras.
- Não use seu dispositivo quando mergulhar, usar snorkel ou fizer qualquer esporte aquático em água corrente.
- Se o dispositivo ou as suas mãos estiverem molhados, seque-os completamente antes de manusear o dispositivo.
- Se o dispositivo for exposto à água doce, seque-o completamente com um pano macio e limpo. Se o dispositivo for exposto a outros líquidos como água salgada, água da piscina, água de sabão, óleo, perfume, protetor solar, álcool gel ou produtos químicos como cosméticos, enxágue-o com água corrente e seque-o completamente com um pano macio e limpo. Não seguir essas instruções podem afetar a aparência e o desempenho do dispositivo.
- **Se o dispositivo cair ou sofrer um impacto**, as funções de resistência à água e à poeira podem se danificar.
- Não desmonte seu dispositivo. As funções de resistência à água e poeira do dispositivo podem ser danificadas.
- Não exponha seu dispositivo a mudanças bruscas de temperatura do ar ou da água.

- Não seque seu dispositivo com aparelhos de secagem como um secador.
- A função de resistência à água do dispositivo pode ser danificada na sauna.
- O touchscreen e outras funções podem não funcionar adequadamente **se o dispositivo for usado na água ou em outros líquidos.**
- **Seu dispositivo foi testado em ambiente controlado e certificado como resistente à água e à poeira em situações e condições específicas. (Cumprir com os requisitos de resistência 50m conforme descrito no padrão internacional ISO 22810:2010 e seu dispositivo pode ser usado em água rasa. Cumprir com os requisitos de resistência à poeira conforme descrito na classificação IEC 60529 IP6X).**

## Precauções para o superaquecimento

Se sentir desconforto enquanto estiver usando o Galaxy Fit pare de usá-lo e remova-o de seu pulso.

Para evitar problemas, tais como mau funcionamento da pulseira, desconforto na pele ou ferimentos, drenagem da bateria, um aviso aparecerá na tela se ele atingir uma temperatura específica. Quando o aviso inicial aparecer, todas as funções da pulseira serão desativadas até que ela esfrie a uma temperatura específica.

Se a temperatura da pulseira continuar a aumentar, aparecerá um segundo aviso. Neste momento, a pulseira será desligada. Não use a pulseira até ela esfriar a uma temperatura específica.

## Ícones de instrução



**Aviso:** situações que podem prejudicar você ou terceiros.



**Atenção:** situações que podem danificar seu telefone ou outro equipamento.



**Nota:** notas, dicas de uso ou informações adicionais.

## Limpeza e gerenciamento do Galaxy Fit

Siga os pontos abaixo para garantir que seu Galaxy Fit funcione corretamente e mantenha sua aparência. Não fazer isso pode danificar o Galaxy Fit e causar a irritação da pele.

- Evite que a pulseira seja exposta à poeira, suor, tinta, óleo e produtos químicos como cosméticos, spray antibacteriano, sabonete líquido, detergente e inseticidas. As peças exteriores e interiores do Galaxy Fit podem ser danificadas ou podem ter um desempenho fraco. Se o seu Galaxy Fit for exposto a qualquer uma das substâncias anteriormente mencionadas, utilize um pano macio e sem fiapos para limpá-lo.
- Não use sabão, agentes de limpeza, materiais abrasivos e ar comprimido ao limpar o seu Galaxy Fit e não use lavadoras de ondas ultrassônicas ou fontes de calor externas. Fazer isso poderá danificar o Galaxy Fit. Irritação da pele pode ser causada por sabão, sabonetes líquidos, ou agentes de limpeza deixados no Galaxy Fit.
- Limpe o seu pulso e a pulseira após o exercício ou transpirar. Limpe o Galaxy Fit com água limpa e um pouco de álcool antisséptico e seque completamente o seu Galaxy Fit.
- Ao remover o protetor solar, loção ou óleo, use um detergente sem sabão, em seguida, enxágue e seque o seu Galaxy Fit completamente.
- Se a pulseira do Galaxy Fit manchar ou conter quaisquer materiais, limpe-a com uma escova de dentes de cerdas macias umedecidas.

## Tenha cuidado se for alérgico a quaisquer materiais no Galaxy Fit

- A Samsung testou os materiais nocivos encontrados no Galaxy Fit através das autoridades de certificação interna e externa, incluindo o teste para todos os materiais que entram em contato com a pele, teste de toxicidade da pele e teste de vestimenta do Galaxy Fit.
- O Galaxy Fit contém níquel. Tome as precauções necessárias se a sua pele é hipersensível ou se você é alérgico a quaisquer materiais encontrados no Galaxy Fit.
  - **Níquel:** o Galaxy Fit contém uma pequena quantidade de níquel, que está abaixo do seu ponto de referência limitado pela norma REACH europeia. Você não será exposto ao níquel dentro do Galaxy Fit e o Galaxy Fit passou do teste certificado internacional. No entanto, se você é sensível ao níquel, tenha cuidado ao usar o Galaxy Fit.
- Apenas os materiais observados os padrões da Comissão de segurança dos produtos dos EUA (CPSC), os regulamentos dos países europeus, e outras normas internacionais são usados para fabricar um Galaxy Fit.
- Para obter mais informações sobre como a Samsung gerencia produtos químicos, consulte o site da Samsung (<https://www.samsung.com/uk/aboutsamsung/sustainability/environment/>).

## Visão geral da pulseira

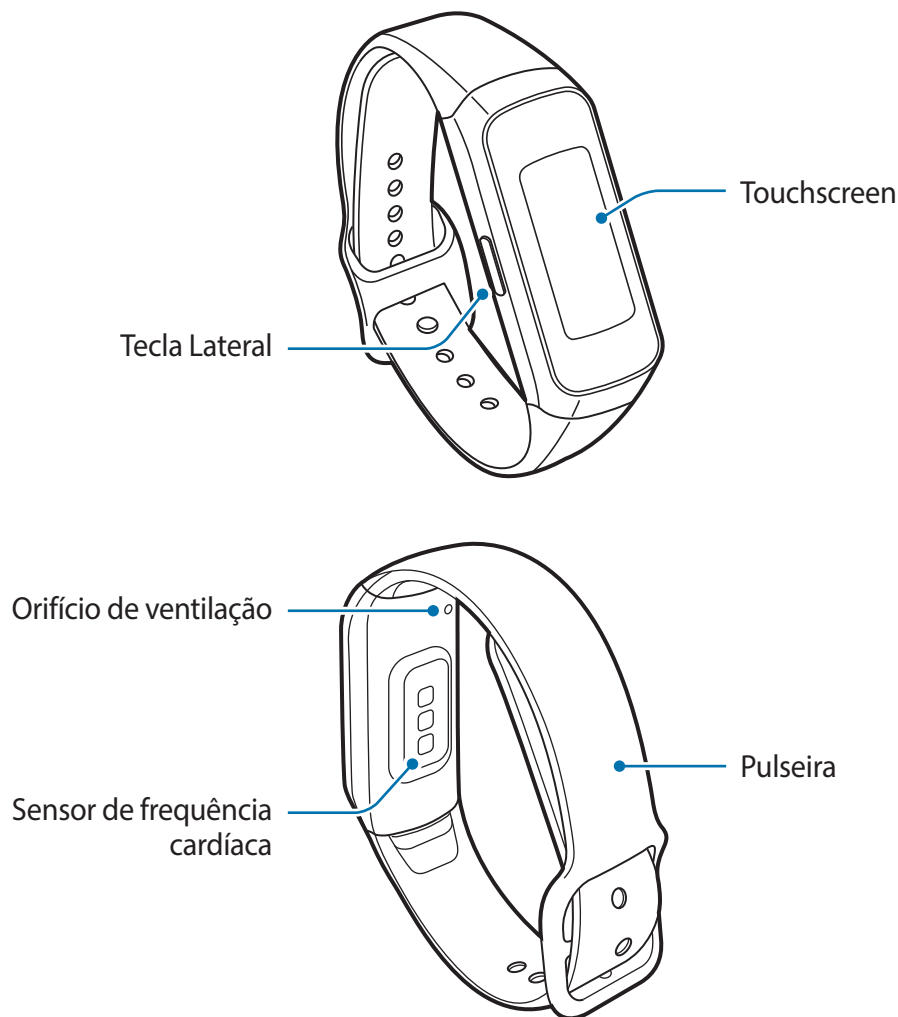
### Conteúdo desta embalagem

Consulte o guia rápido para saber o conteúdo da embalagem.



- Os itens fornecidos com o Galaxy Fit e todos os acessórios disponíveis podem ser diferentes dependendo do país ou operadora.
- Os itens fornecidos são desenvolvidos apenas para o seu Galaxy Fit e podem não ser compatíveis com outros aparelhos.
- A aparência e especificações estão sujeitas a alterações sem prévio aviso.
- Você pode comprar acessórios adicionais no site da Samsung. Certifique-se de que eles são compatíveis com seu Galaxy Fit antes de comprá-los.
- Alguns acessórios exceto o Galaxy Fit, podem não possuir a mesma certificação à resistência para água e poeira.
- Use apenas acessórios recomendados pela Samsung. Utilizar acessórios não aprovados pode causar problemas de desempenho e mau funcionamento que não são cobertos pela garantia.
- A disponibilidade de todos os acessórios está sujeita a alterações dependendo, exclusivamente, das empresas fabricantes. Para mais informações sobre os acessórios disponíveis, consulte a página da Samsung na internet.

## Galaxy Fit



O aparelho e alguns acessórios (vendidos separadamente) contêm ímãs. A Associação Americana do Coração (US) e a Agência Reguladora de Serviços de Saúde e Medicamentos (UK) ambos avisam que ímãs podem afetar o funcionamento de marca-passos, cardioversores, desfibriladores, bombas de insulina ou outros aparelhos médicos eletrônicos (coletivamente, "Aparelhos médicos") dentro do alcance de 15 cm (6 polegadas). Se não for usuário de nenhum desses Aparelhos médicos, **NÃO USE ESTE APARELHO E ALGUNS ACESSÓRIOS (VENDIDOS SEPARADAMENTE) A MENOS QUE TENHA SE CONSULTADO COM SEU MÉDICO.**






- Não guarde seu aparelho nem alguns acessórios (vendidos separadamente) próximo a campos eletromagnéticos. Cartões com tarja magnética, incluindo cartões de crédito, cartões de telefone, carteiras virtuais e bilhetes de embarque podem ser danificados por campos magnéticos.
- Certifique-se de que a pulseira se mantenha limpa. Contato com elementos contaminantes, tais como poeira e tinta, pode causar manchas na pulseira que não possam ser completamente removidas.
- Não use objetos afiados no orifício de descompressão (Sensor de pressão atmosférica). Os componentes internos do Galaxy Fit podem ser danificados juntamente com a função de resistência à água.
- Se usar o aparelho com seu vidro ou parte acrílica quebrados pode haver risco de lesão. Use o aparelho somente depois de ter sido consertado em uma Assistência Técnica Samsung.

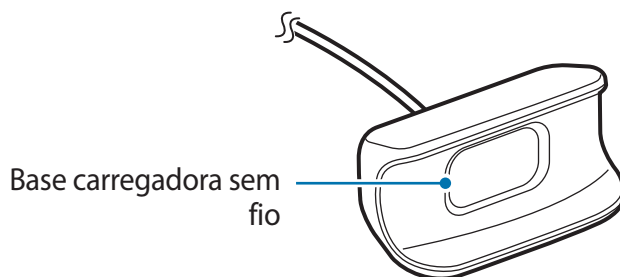


O orifício de ventilação garante que as peças e sensores do Galaxy Fit funcionem corretamente ao usá-lo em ambientes onde a pressão atmosférica muda.

## Teclas

Tecla	Função
 <b>Lateral</b>	<ul style="list-style-type: none"><li>• Mantenha pressionada para começar a se exercitar. Mantenha pressionada para ligar ou desligar o Galaxy Fit.</li><li>• Pressione para ativar a tela.</li><li>• Mantenha pressionado por mais de 7 segundos para reiniciar o Galaxy Fit.</li><li>• Pressione para abrir a Tela do relógio quando você estiver em qualquer outra tela.</li></ul>

## Base carregadora sem fio





- Não exponha a base carregadora sem fio à água pois ela não possui a mesma certificação de resistência à água e poeira que o seu Galaxy Fit.
- Não coloque objetos metálicos exceto o Galaxy Fit na base carregadora sem fio.

## Bateria

### Carregar a bateria

Carregue a bateria antes de utilizá-lo pela primeira vez ou quando a bateria estiver sem uso por um longo período de tempo.



Utilize somente os carregadores, baterias e cabos aprovados pela Samsung. Utilizar carregadores ou cabos não autorizados pode causar estouro na bateria ou danificar seu Galaxy Fit.

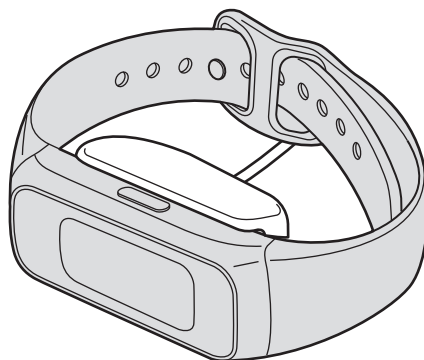


- Use a base carregadora sem fio e carregador fornecido. O Galaxy Fit pode não carregar corretamente com carregador e bateria de terceiros.
- Conectar o carregador incorretamente pode causar sérios danos ao smartphone. Quaisquer danos causados por uso incorreto não terão cobertura da garantia.



Para economizar energia, retire o carregador quando não estiver em uso. O carregador não possui um botão de liga e desliga, então você deve retirar da tomada para evitar desperdício de energia. O carregador deve permanecer na tomada quando em uso e facilmente acessível enquanto carrega.

- 1 Conecte a base carregadora sem fio no carregador e o carregador em uma tomada.
- 2 Coloque o Galaxy Fit na base carregadora sem fio alinhando o centro da parte traseira de seu Galaxy Fit com o centro da base carregadora sem fio.



- 3 Desconecte o Galaxy Fit da base carregadora sem fio depois que ele estiver completamente carregado. Primeiro, desconecte a base carregadora sem fio do carregador e depois desconecte o carregador da tomada.

## Reduzir o consumo da bateria

Seu Galaxy Fit oferece várias opções que ajudam você a economizar a energia da bateria.

- Defina as configurações de notificação no aplicativo **Galaxy Wearable** do smartphone.
- Desative a função de vibração no aplicativo **Galaxy Wearable** no smartphone.

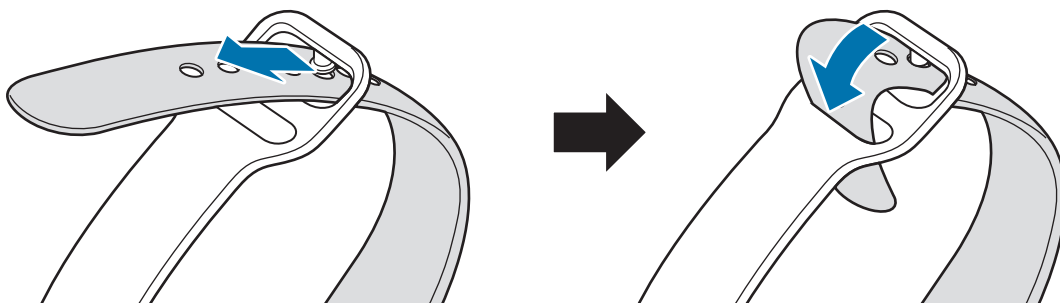
## Dicas e precauções do carregamento da bateria

- Se houver obstruções entre o Galaxy Fit e a base carregadora sem fio, o Galaxy Fit poderá não carregar adequadamente. Evite que o Galaxy Fit e a base carregadora sem fio entrem em contato com suor, líquidos ou poeira.
- Se a bateria estiver completamente descarregada, o Galaxy Fit não poderá ser ligado imediatamente quando a base carregadora sem fio for conectada. Permita que ela carregue por alguns minutos antes de tentar ligar o Galaxy Fit.
- Usar uma fonte de energia diferente do carregador USB como um computador, pode resultar em lentidão ao carregar a bateria devido à corrente elétrica baixa.
- Se o Galaxy Fit estiver sendo carregado com outros aparelhos através de um multi-carregador, o carregamento poderá demorar.
- Enquanto carrega o Galaxy Fit, somente a hora atual e o nível da bateria podem ser verificados na tela. Entretanto, algumas notificações que deveriam ser verificadas imediatamente como chamadas, serão recebidas.
- Se o Galaxy Fit receber uma fonte de alimentação instável enquanto carrega, o touchscreen pode não funcionar. Se isso acontecer, desconecte o Galaxy Fit da base carregadora sem fio.
- O Galaxy Fit pode aquecer enquanto carrega. Isto é normal e não deve afetar a vida útil ou desempenho do Galaxy Fit. Se a bateria aquecer mais do que o normal, para a sua segurança, o carregador pode parar de funcionar. Se isto ocorrer, continue o carregamento do Galaxy Fit após o seu resfriamento removendo-o da base carregadora sem fio.
- Se o seu Galaxy Fit não carregar adequadamente, leve para um Serviço Autorizado Samsung.
- Evite usar cabos USB entortados ou danificados.

## Vestir o Galaxy Fit

### Colocar o Galaxy Fit

Abra a fivela e coloque a pulseira ao redor do pulso. Empurre a pulseira para a parte superior da fivela, insira o pino no orifício e, em seguida, empurre a extremidade da pulseira para a parte inferior da fivela para fixar o Galaxy Fit em seu pulso. Certifique-se de fixar o Galaxy Fit em um orifício acima do que normalmente usaria para não sentir desconforto pois a pulseira pode apertar involuntariamente se a extremidade dela não for puxada para dentro.



Não entorte a pulseira excessivamente. Fazer isso poderá danificar o Galaxy Fit.



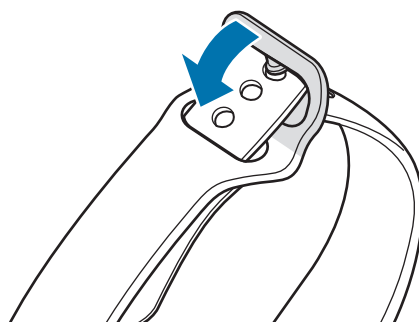
Para medir sua frequência cardíaca de um modo mais preciso com o Galaxy Fit, vista o Galaxy Fit firmemente em seu antebraço logo acima do pulso. Consulte [Vestir o Galaxy Fit corretamente](#) para saber mais.

### Dicas e precauções da pulseira

- Tome cuidado ao vestir o Galaxy Fit. Se tiver uma pele sensível ou apertar muito a pulseira do Galaxy Fit, você poderá sentir desconforto.
- Algumas pessoas podem sentir desconforto ao vestir o Galaxy Fit por longos períodos.
- Irritação da pele pode ocorrer devido a uma alergia, fatores ambientais, outros fatores, ou quando sua pele é exposta ao sabão ou suor por longos períodos.
- Não vista o Galaxy Fit muito apertado. Certifique-se de manter o aparelho limpo e seco. Embora esse aparelho satisfaça as normas internacionais de segurança, algumas pessoas podem sentir irritações de pele se forem alérgicas a algumas substâncias.

## Retirar o Galaxy Fit

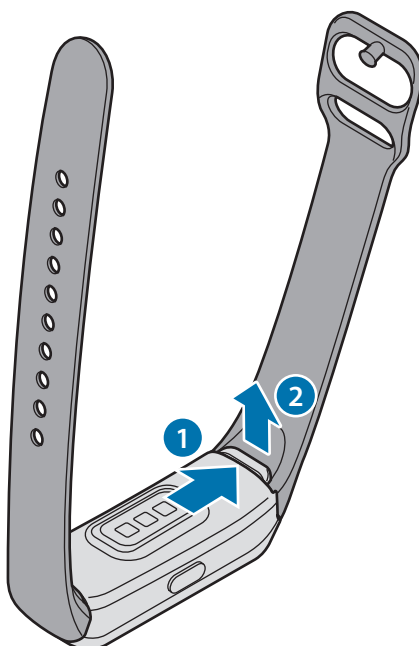
Ao retirar o Galaxy Fit, remova o pino do orifício e puxe a fivela enquanto segura pelos lados.



## Substituir a pulseira

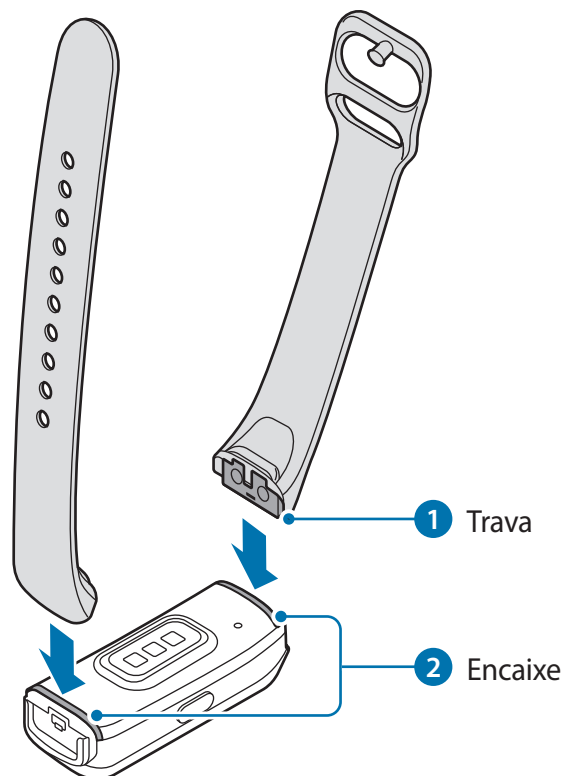
Retire a pulseira do Galaxy Fit para substituí-la por uma nova.

- 1 Puxe a pulseira para cima enquanto empurra o fecho da pulseira para baixo.



Mantenha o Galaxy Fit estável e retire a pulseira. Caso contrário o Galaxy Fit poderá ser danificado enquanto a pulseira é retirada.

- 2 Insira a trava da nova pulseira no encaixe do Galaxy Fit e empurre a pulseira até que ela trave e conecte-se perfeitamente no Galaxy Fit.

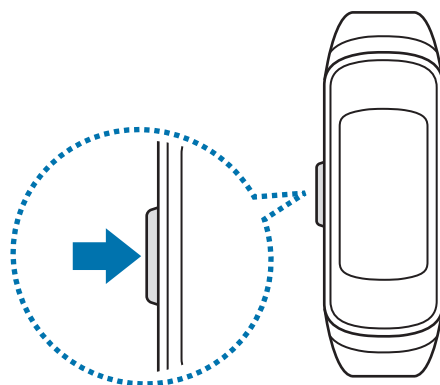


## Ligar ou desligar o Galaxy Fit

Mantenha pressionada a Tecla Lateral por alguns segundos para ligar o Galaxy Fit.

Ao ligar o Galaxy Fit pela primeira vez ou restaurá-lo, instruções na tela aparecerão para iniciar o aplicativo Galaxy Wearable em seu smartphone. Consulte [Conectar o Galaxy Fit com um smartphone](#) para saber mais.

Para desligar o Galaxy Fit, mantenha pressionada a Tecla Lateral e, em seguida, toque em ✓.





Siga todos os avisos e instruções recomendadas pelo pessoal autorizado em áreas onde dispositivos sem fio são proibidos como aeroportos e hospitais.

## Reiniciar o Galaxy Fit

Se o seu Galaxy Fit estiver travado e sem operação, mantenha pressionada a Tecla Lateral por mais de 7 segundos para reiniciá-lo.

# Conectar o Galaxy Fit com um smartphone

## Instalar o aplicativo Galaxy Wearable

Para conectar o Galaxy Fit a um smartphone, instale o aplicativo Galaxy Wearable no smartphone.

Dependendo de seu aparelho, você poderá baixar o aplicativo Galaxy Wearable nos seguintes locais:

- Aparelhos Android Samsung: **Galaxy Store**, **Play Store**.
- Outros dispositivos Android: **Play Store**.



Você não pode instalar o Galaxy Wearable em aparelhos que não suportem a sincronização Galaxy Fit. Certifique-se de que seu smartphone é compatível com o Galaxy Fit.

## Conectar o Galaxy Fit com um smartphone via Bluetooth

### Galaxy Fit

- 1 Mantenha pressionada a Tecla Lateral para ligar o Galaxy Fit.  
Uma tela aparecerá sobre iniciar o aplicativo Galaxy Wearable.

### Smartphone

- 2 Certifique-se de que a função Bluetooth esteja ativa.
- 3 Inicie o aplicativo **Galaxy Wearable**.  
Se necessário, atualize o aplicativo Galaxy Wearable para a versão mais recente.
- 4 Toque em **Iniciar**.

## 5 Selecione seu dispositivo na tela.

Se não conseguir encontrar seu aparelho, toque em **O meu não está aqui**.

## 6 Siga as instruções na tela para completar a conexão.

Quando completar a conexão, a Tela do relógio aparecerá na tela do Galaxy Fit.



- Os métodos de conexão e capturas de telas podem variar dependendo do tipo e versão de software do seu smartphone.
- Os aparelhos móveis suportados e funções podem variar dependendo do seu país, provedor de serviços e fabricante. Consulte [www.samsung.com.br](http://www.samsung.com.br) para ver os dispositivos compatíveis.
- Para usar todas as funções do Galaxy Fit, atualize o aplicativo Samsung Health para a última versão.

## Conectar o Galaxy Fit com um smartphone

Conecte seu Galaxy Fit a outros aparelhos móveis. Você pode se conectar a outros aparelhos móveis que não estiverem conectados ao seu Galaxy Fit. Ao conectar o Galaxy Fit a um novo smartphone, o Galaxy Fit será reiniciado.

### 1 Inicie o aplicativo **Galaxy Wearable** em seu smartphone.

### 2 Toque em → **Desconectar**.

### 3 Em seu novo smartphone, inicie o aplicativo **Galaxy Wearable** para conectá-lo ao seu Galaxy Fit.



Se o smartphone com o qual você deseja conectar já estiver conectado ao Galaxy Fit, seu Galaxy Fit não poderá estabelecer uma conexão. Desconecte seu smartphone do Galaxy Fit anterior para conectar seu Galaxy Fit atual.



## Controlar a tela

### Touchscreen



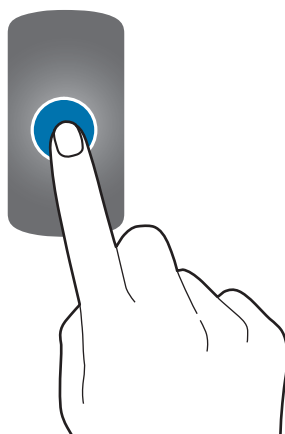
- Não permita que o touchscreen entre em contato com outros dispositivos eletrônicos. Descargas eletrostáticas podem causar mau funcionamento da tela.
- Para evitar danos ao touchscreen, não toque nele com nada afiado nem aplique pressão excessiva nele com seus dedos.
- Recomenda-se não usar gráficos fixos em parte ou em todo o touchscreen por longos períodos. Fazer isso pode resultar em falhas na imagem (imagem desvanecendo na tela) ou imagem fantasma.



- O Galaxy Fit pode não reconhecer toques próximos das extremidades da tela que estão fora da área de reconhecimento de toque.
- Recomenda-se usar os dedos ao utilizar o touchscreen.
- O touchscreen pode não estar disponível quando o modo Bloqueio de água estiver ativado.

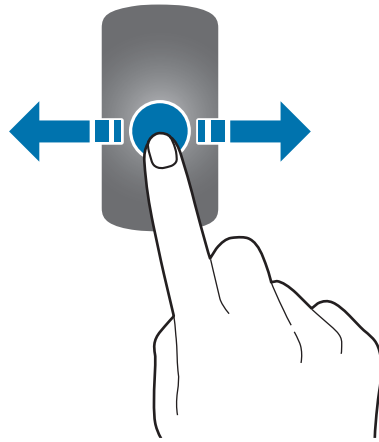
### Tocar

Para iniciar a função, selecione um item do menu ou pressione um botão na tela, toque-a com seus dedos.



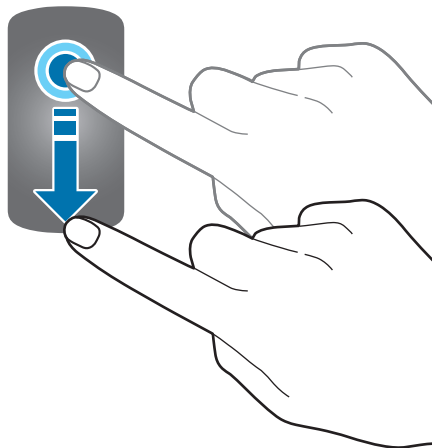
## Deslizar

Deslize para a esquerda ou para a direita para visualizar outras telas.



## Arrastar

Para mover um item, toque nele e arraste-o para a posição desejada.



## Estrutura da tela

A Tela do relógio é o ponto inicial para acessar todas as telas principais do Galaxy Fit. Você pode ver outras telas ao deslizar para a esquerda ou para a direita na tela.



As telas, os widgets e suas disposições disponíveis podem variar dependendo da versão do software.

## Ativar ou desativar a tela

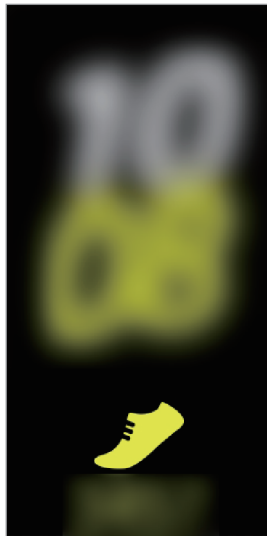
Para ativar a tela, pressione a Tecla Lateral.

Para desativar a tela, cubra-a com palma da sua mão. Além disso, a tela desativará automaticamente se o Galaxy Fit não for usado por um período específico.

Você pode também ativar a tela usando a função Gesto de ativação. No smartphone, inicie o aplicativo **Galaxy Wearable**, toque em **Início** → **Avançado** → **Gesto de ativação** e deslize o seletor **DESLIGADO** para ativá-lo.

## Tela do relógio

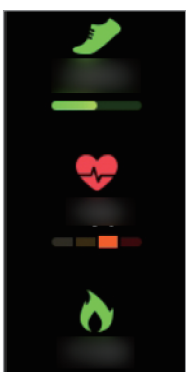
Você pode verificar a hora atual. Você também pode verificar suas informações de saúde como sua contagem de passos ou sua frequência cardíaca.



Para alterar o visor do relógio, inicie o aplicativo **Galaxy Wearable** em seu smartphone, toque em **Visores do relógio** e depois selecione o visor do relógio desejado.

## Tela do widget

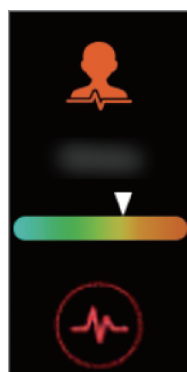
Você pode checar sua saúde, suas informações de atividade instantaneamente e ver informações do aplicativo como clima e agenda para alguns aparelhos móveis conectados.



Resumo de saúde



Exercício



Estresse



Sono



Clima

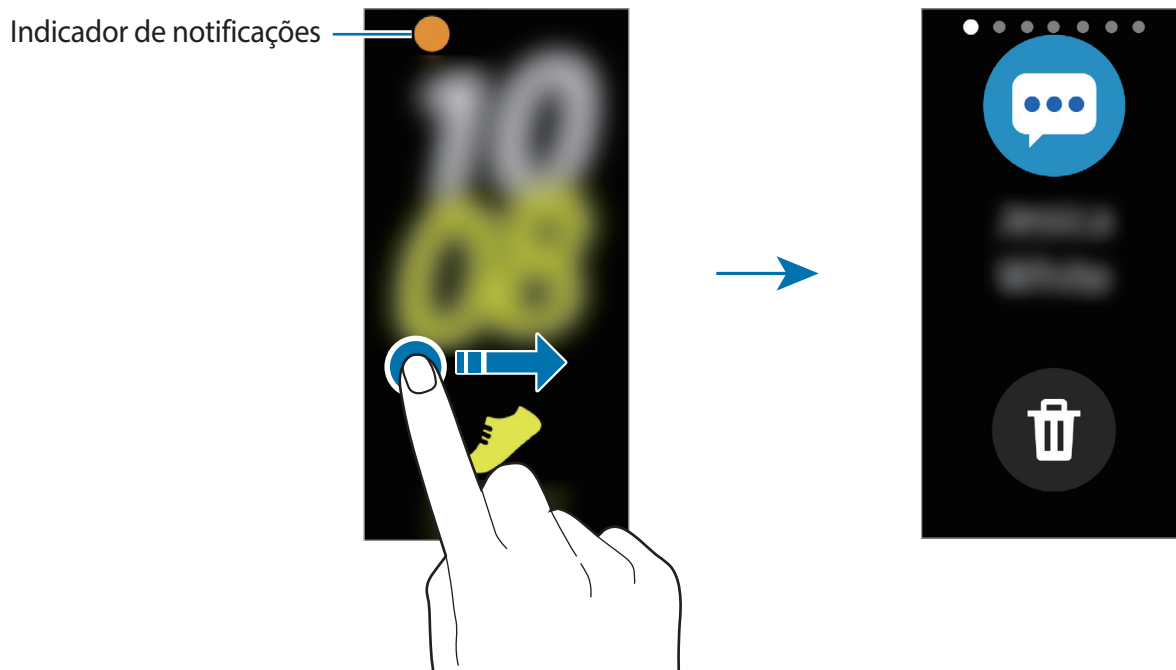


Calendário

## Painel de notificações

Quando um alarme tocar ou ao receber uma chamada, mensagem ou notificação de seu smartphone, o Galaxy Fit vibrará.

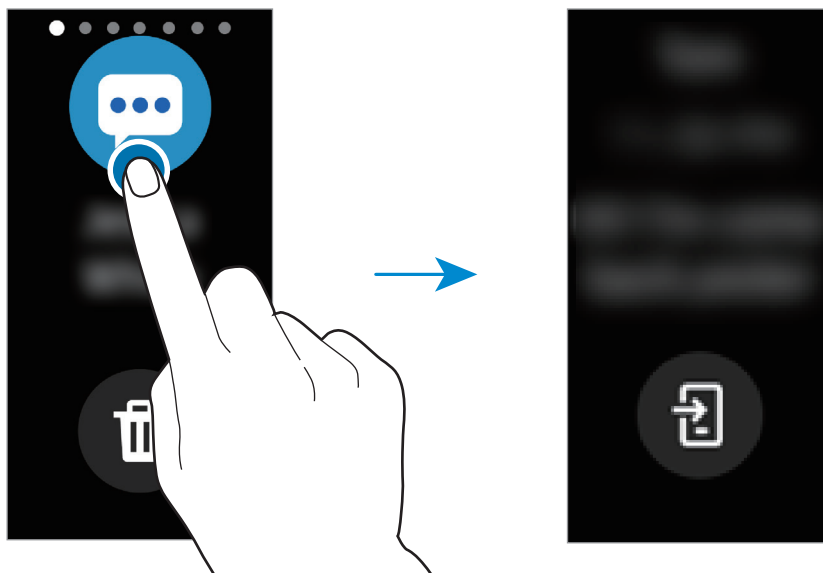
Na Tela do relógio, deslize para a direita para abrir o painel de notificações para verificar uma notificação como uma nova mensagem ou uma chamada perdida. Quando houver notificações não verificadas, um ponto laranja estará visível na tela.



## Verificar notificações

Ao receber uma notificação, informações sobre ela como tipo ou hora recebida, aparecerão na tela.

Toque na notificação para ver seus detalhes.



## Bloquear notificações

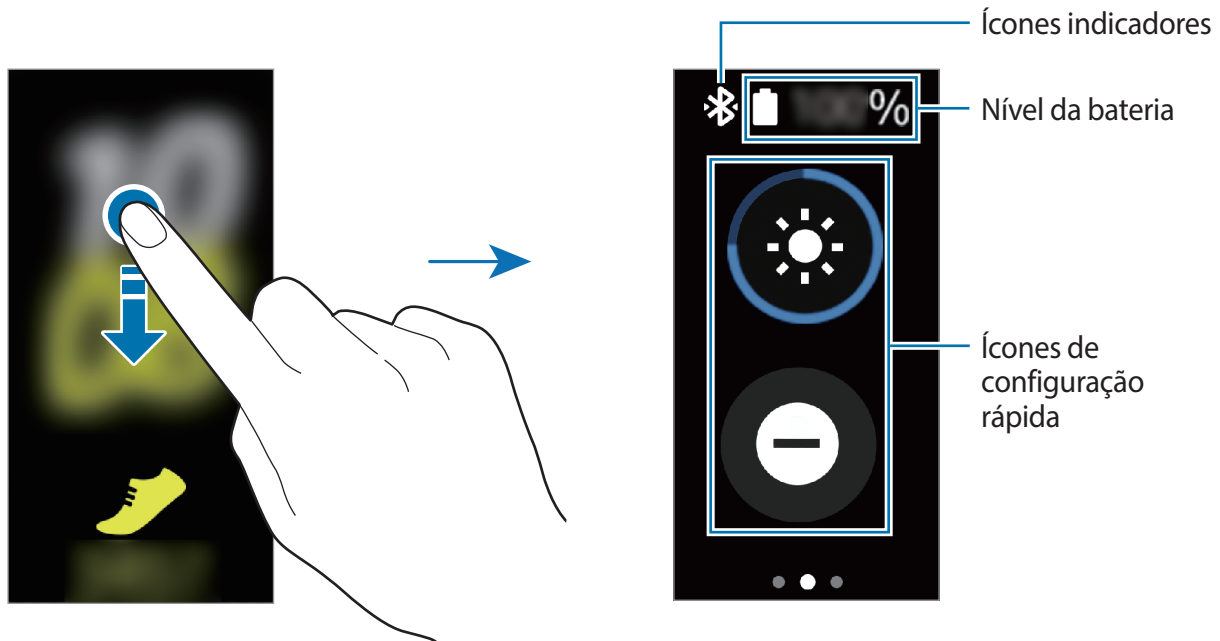
- 1 Inicie o aplicativo **Galaxy Wearable** em seu smartphone.
- 2 Toque em **Início** → **Notificações**.
- 3 Deslize o seletor **LIGADO** para desativar.

Para bloquear notificações por aplicativo, toque em **Gerenciar notificações** e deslize o seletor ao lado de um aplicativo.

## Painel rápido

Este painel permite que você visualize o status atual do Galaxy Fit e defina as configurações básicas.

Deslize para baixo a partir do topo da tela.



## Verificar ícones indicadores

Os ícones indicadores aparecem no topo do painel rápido e permitem saber o status atual do Galaxy Fit. Os ícones listados na tabela abaixo são os mais comuns.



Os ícones indicadores exibidos podem variar dependendo do país.

Ícone	Significado
✱	Bluetooth conectado
✱	Bluetooth desconectado
🔋	Nível da bateria

## Verificar ícones de configuração rápida

Ícones de configuração rápida aparecem no painel rápido. Toque em um ícone para alterar as configurações básicas ou iniciar uma função de forma prática.

Ícone	Significado
	Ajusta o brilho
	Ativa o Modo Não perturbar
	Ativa o Modo Bloqueio de água
	Ativa a função Encontrar meu telefone
	Ativa ou desativa o modo silencioso ou vibração
	Ativa o Modo Boa noite

## Edita o ícone de configurações rápidas

Você pode editar os ícones no painel rápido.

Inicie o aplicativo **Galaxy Wearable** em seu smartphone e toque em **Início** → **Avançado** → **Editar as configurações rápidas**.

### Adicionar ou remover ícones de configuração rápida

Toque em o lado do ícone de configuração rápida para removê-lo ou toque em ao lado do ícone de configuração rápida para adicioná-lo e toque em **SALVAR**.

O ícone de configuração rápida será adicionado ou removido do painel rápido do Galaxy Fit.

### Reorganizar os ícones de configuração rápida

Toque em ao lado de um ícone de configuração rápida, arraste-o para uma nova posição e depois toque em **SALVAR**.

A ordem dos ícones de configuração rápida será alterada no painel rápido do Galaxy Fit.

## Ajustar o brilho


Você pode ajustar o brilho do Galaxy Fit como desejar.


No painel rápido, toque em e ajuste o brilho ao tocar em ou .



## Ativar o Modo Não perturbar

Defina o Galaxy Fit para silenciar todas as notificações exceto para alarmes e a tela não ativará quando as notificações forem recebidas.

No painel rápido, toque em .

O ícone  aparecerá no topo da Tela do relógio.

## Ativar o Modo Bloqueio de água

Ative este modo ao treinar na água.

No painel rápido, toque em .

O touchscreen e a função de gestos de ativação serão desativados automaticamente.

Mantenha pressionada a Tecla Lateral até que o círculo desapareça para desativar o Modo Bloqueio de água.

## Iniciar a função Encontrar meu telefone



Inicie a função Encontrar meu telefone e encontre seu smartphone quando esquecer onde o guardou.

No painel rápido, toque em .

O smartphone irá emitir um som e ativar a tela. Consulte [Encontrar meu telefone](#) para saber mais.

## Ativar o Modo Silencioso ou Vibração


Ative Modo Silencioso ou Vibração.

No painel rápido, toque em  ou .

## Ativar o Modo Boa noite

Ative este modo para dormir. Todas as notificações serão silenciadas, exceto os alarmes e a tela não ativará quando as notificações forem recebidas enquanto você dorme. Além disso, a função Gesto de ativação será automaticamente desativada.

No painel rápido, toque em .

O ícone  aparecerá no topo da Tela do relógio.

# Widgets e funções

## Mensagens

Veja mensagens e responda usando o Galaxy Fit.

### Visualizar e enviar mensagens



Cobranças adicionais podem ser geradas ao receber mensagens quando você estiver fora de sua área de serviço.

- 1 Deslize a tela para a direita na Tela do relógio para abrir o painel de notificações e veja a nova mensagem.
- 2 Deslize para cima ou para baixo na tela e selecione uma mensagem rápida de texto. A mensagem será enviada.

### Apagar mensagens

Deslize para a direita na Tela do relógio para abrir o painel de notificações, deslize para cima ou para baixo na tela e depois toque em

## Atender chamadas

Você pode verificar chamadas recebidas e rejeitá-las.

### Rejeitar uma chamada

Você pode rejeitar as chamadas recebidas.

Toque em

### Verificar uma chamada perdida

Se uma chamada for perdida, uma notificação aparecerá no painel de notificações. Deslize para a direita na Tela do relógio para abrir o painel de notificações e veja a notificação.

## Widget Gerenciamento da Saúde

### Introdução

Você pode verificar e gerenciar seu status de saúde com vários widgets, como passos, exercícios ou rastreador de passos. Além disso, os widgets de gerenciamento de saúde ajudam você a cultivar hábitos saudáveis ao registrar suas atividades e o tempo que você dorme.

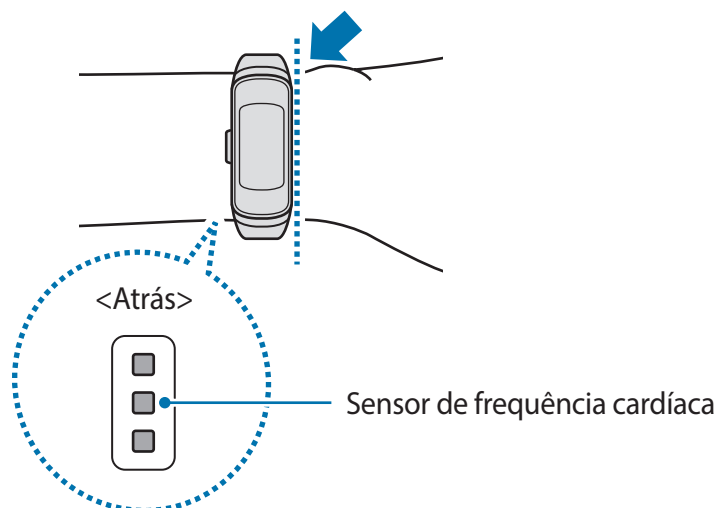
Você pode visualizar informações adicionais, salvar e gerenciar os dados relacionados à sua saúde através do aplicativo Samsung Health no smartphone que está conectado ao seu Galaxy Fit.



- As funções do Samsung Health foram desenvolvidas somente para o lazer, bem-estar e preparo físico. Elas não foram projetadas para uso médico. Antes de usar essas funções, leia as instruções cuidadosamente.
- Quaisquer informações obtidas pelo uso do Galaxy Fit, pelo Fit Software ou por qualquer aplicativo pré-carregado podem não ser adequadas, precisas, completas ou confiáveis.

### Vestir o Galaxy Fit corretamente

- Inicie o aplicativo **Galaxy Wearable** em seu smartphone, toque em **Início** → **Configurações de saúde** → **Configurações de frequência cardíaca automática** e depois selecione **Sempre** ou **Frequente** para saber quanto tempo medir sua frequência cardíaca. Ao medir a sua frequência cardíaca, vista o Galaxy Fit confortavelmente em seu braço acima do seu pulso conforme ilustrado na imagem abaixo.
- Se você apertar muito o Galaxy Fit, pode ocorrer irritação da pele e se você deixar muito frouxo, pode ocorrer fricção na pele.





- A precisão da frequência cardíaca pode ser diminuída dependendo das condições de medição e arredores.
- Use a função de medição somente para medir a sua frequência cardíaca.
- Não olhe diretamente para o sensor de luz de frequência cardíaca. Fazer isso pode prejudicar sua visão. Certifique-se de que crianças não olhem diretamente para o sensor de luz de frequência cardíaca.
- Ambientes com baixas temperaturas podem afetar a sua medição. Durante o inverno ou climas frios, mantenha-se aquecido ao verificar sua frequência cardíaca.
- Faça medições de frequência cardíaca quando estiver sentado e relaxado. Não mova seu corpo ao medir a frequência cardíaca. Fazer isso pode registrar sua frequência cardíaca com imprecisão.
- Se a medição for muito diferente da frequência cardíaca esperada, descanse e depois meça novamente.
- Fumar ou consumir álcool antes de medir a frequência cardíaca pode torná-la diferente de sua frequência normal.
- Não fale, grite ou respire profundamente enquanto mede sua frequência cardíaca. Fazer isso pode registrar sua frequência cardíaca com imprecisão.
- Como o sensor de frequência cardíaca usa luz para estimar a frequência cardíaca, sua precisão pode variar dependendo de fatores físicos que afetam a absorção de luz e reflexo, como a circulação/pressão sanguínea, condições da pele, localização e concentração de vasos sanguíneos. Se sua frequência cardíaca for extremamente alta ou baixa, as medições podem ser imprecisas.
- Usuários com pulsos finos podem receber leituras imprecisas da frequência cardíaca quando o dispositivo estiver frouxo, fazendo com que a luz reflita desigualmente. Se a medição da frequência cardíaca não estiver funcionando adequadamente, ajuste a posição do sensor de frequência cardíaca para a direita, esquerda, para cima e para baixo em seu pulso ou vire o Galaxy Fit para que o sensor de frequência cardíaca se ajuste firmemente contra a parte interna de seu pulso.
- Se o sensor da frequência cardíaca estiver sujo, limpe o sensor e tente novamente. Obstruções entre a pulseira do dispositivo e seu pulso, tais como pelos ou outros objetos podem impedir que a luz reflita igualmente. Certifique-se de remover tais obstruções antes do uso.
- Se o dispositivo se apresentar quente ao toque, tire-o até que ele esfrie. A exposição da pele a superfície quente do dispositivo por um longo período pode fazer com que a pele se queime.

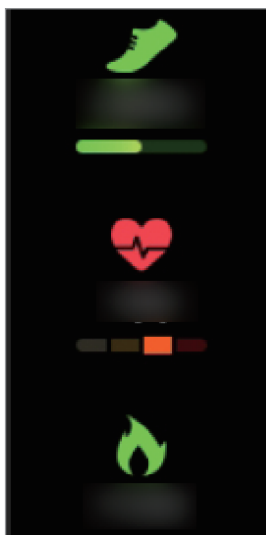
## Informações adicionais

- A razão desta coleta de dados é limitada a fornecer o serviço que você solicitou, incluindo o fornecimento de informações adicionais para melhorar o seu bem-estar, fazer backup/sincronizar dados, análise de dados ou para desenvolver e fornecer serviços melhores. Mas se você entrar com uma Samsung account a partir do Samsung Health, seus dados podem ser salvos em um servidor para propósitos de backup de dados. Informações pessoais podem ser armazenadas até o término desses propósitos. Para apagar qualquer arquivo que tenha compartilhado em redes sociais ou transferido para dispositivos de armazenamento, você deve apagá-los separadamente.
- Você assume qualquer responsabilidade por uso não apropriado de dados compartilhados em redes sociais ou transmitidos para outros. Tome cuidado ao compartilhar seus dados pessoais com outras pessoas.
- Se o Galaxy Fit estiver conectado a um smartphone, verifique o protocolo de comunicação para confirmar as operações apropriadas. Se você usar uma conexão sem fio como o Bluetooth, o Galaxy Fit poderá ser afetado por interferência eletrônica de outros aparelhos. Evite usar o Galaxy Fit próximo de outros aparelhos que transmitam ondas de rádio.
- O conteúdo utilizado no aplicativo Samsung Health pode variar dependendo da versão do software do aplicativo. Os serviços fornecidos com o aplicativo estão sujeitos a alterações ou cancelamento de suporte sem aviso prévio.
- Funções e serviços disponíveis no Samsung Health podem variar conforme as leis e regulamentos do seu país.
- Algumas funções do Samsung Health podem não ser fornecidas dependendo do seu país.
- O Samsung Health é destinado apenas para propósitos de atividade física e bem-estar, e não deve ser utilizado para diagnósticos de doenças ou outras condições, ou na cura, alívio, tratamento ou prevenção de doenças.

## Resumo de saúde

Veja suas informações de saúde e de atividade como sua contagem diária de passos, calorias queimadas e frequência cardíaca em tempo real.

Deslize para a esquerda na Tela do relógio para alternar para a tela do widget do resumo de saúde.



Deslize para cima ou para baixo na tela para visualizar suas informações de saúde.

## Exercícios

### Introdução

Registre suas informações de exercício e verifique os resultados como calorias queimadas com a função de treino.



- Antes de usar essa função, gestantes, idosos, crianças pequenas, usuários com doenças graves como doenças do coração ou pressão alta devem consultar um médico.
- Se sentir tontura, dores ou tiver dificuldades de respiração durante os exercícios, pare de usar essa função e consulte um médico.
- Se você acabou de comprar ou restaurou o Galaxy Fit, crie o seu perfil.

### Esteja ciente das seguintes condições antes exercitar em um clima frio:


- Evite usar o aparelho em clima frio. Se possível, use o aparelho em ambientes fechados.
- Se usar o aparelho ao ar livre em climas frios, cubra o Galaxy Fit com suas mangas antes de usá-lo.

## Começar os exercícios

1 Deslize para a esquerda na Tela do relógio para alternar para a tela do widget de exercício.

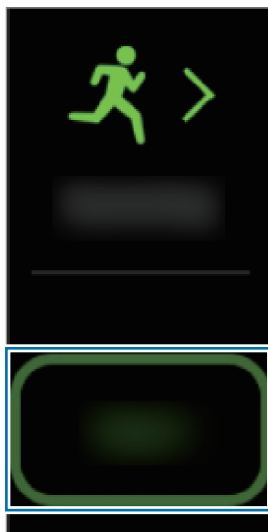
2 Toque no tipo de exercício, selecione o exercício e comece a se exercitar.

Quando o tipo de exercício desejado já está selecionado, toque em **Iniciar** e comece a se exercitar.

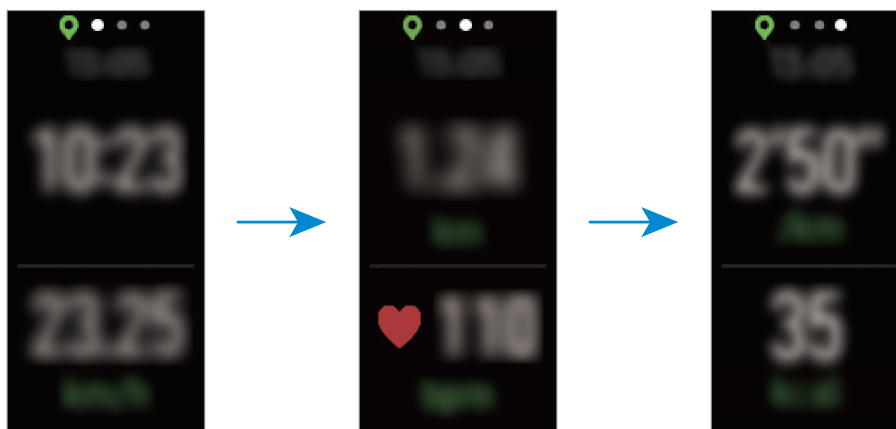
Quando não há o tipo de exercício desejado, toque em  para iniciar o aplicativo **Samsung Health** no seu smartphone e adicione o tipo de exercício a ser exibido no seu Galaxy Fit.



- Sua frequência cardíaca é medida automaticamente quando você começa a se exercitar. Para medir sua frequência cardíaca de um modo mais preciso com o Galaxy Fit, vista o Galaxy Fit firmemente em seu antebraço logo acima do pulso.
- Não se mova até que a sua frequência cardíaca seja exibida na tela para que ela possa ser medida com mais precisão.
- Sua frequência cardíaca pode não ser visível temporariamente devido a várias condições como o ambiente, seu estado físico ou como o Galaxy Fit é usado.
- Ao selecionar **Natação**, o Modo Bloqueio de água será ativado automaticamente.



- 3 Deslize a tela para a esquerda ou para a direita para ver informações sobre o exercício como a sua frequência cardíaca, distância ou tempo, na tela de informações do treino.



Quando estiver nadando, você pode verificar informações adicionais de exercícios como trajeto e ritmo.



- Ao selecionar **Natação**, o Modo Bloqueio de água será ativado automaticamente e o touchscreen será desativado. A tela mudará automaticamente e você poderá verificar as suas informações de exercício.
- Ao selecionar **Natação**, o valor registrado pode não ser preciso nas seguintes condições:
  - Se você parar de nadar antes de chegar ao ponto de conclusão
  - Se você alterar o tipo de nado
  - Se você parar de mover os braços antes de chegar ao ponto de conclusão
  - Se você dar pernadas em uma prancha ou nadar sem mover os braços
  - Se você não pausar ou reiniciar o exercício pressionando a Tecla Lateral, mas terminar o exercício pressionando a Tecla Lateral e **Concluir**

- 4 Pressione a Tecla Lateral para pausar o exercício.

Para reiniciar o exercício, toque novamente na Tecla Lateral após pausar o exercício.

Para terminar o exercício, toque em **Concluir** após pausar o exercício.

Para encerrar a natação, mantenha pressionada a Tecla Lateral para desativar o modo Bloqueio de água primeiro e depois toque em **Concluir**.

- 5 Deslize a tela para cima ou para baixo após terminar de se exercitar e veja as suas informações do exercício.



## Começar a se exercitar rapidamente

Você pode se exercitar rapidamente mantendo pressionada a Tecla lateral sem alternar para a tela do widget de exercício.

- 1 Mantenha pressionada a Tecla lateral.
- 2 Toque em ✓ e selecione o tipo de exercício para iniciar rapidamente.  
Como o tipo de exercício foi selecionado, ele pode ser iniciado rapidamente.  
Para alterar o tipo de exercício para iniciar rapidamente, inicie o aplicativo **Galaxy Wearable** em seu smartphone e toque em **Início** → **Avançado** → **Manter pressionada Tecla Late...** e, em seguida, selecione outro tipo de exercício.

## Fazer vários exercícios

Você pode registrar vários exercícios e ir diretamente para uma rotina completa ao iniciar outro exercício logo após o término do exercício atual.

- 1 Pressione a Tecla Lateral para pausar o exercício atual.
- 2 Toque em **Novo**.
- 3 Selecione o tipo de exercício e comece o próximo exercício.

## Reconhecimento automático de exercício

Uma vez que você se envolveu em uma atividade por mais de dez minutos, vestindo o Galaxy Fit, ele automaticamente reconhece que você está se exercitando e registra as informações do exercício como o tipo, a duração e as calorias queimadas.

Ao parar de se exercitar por mais de um minuto, o Galaxy Fit reconhecerá automaticamente que você parou de se exercitar e esta função será desativada. Verifique seus exercícios de informação através do aplicativo Samsung Health no smartphone que estiver conectado ao seu Galaxy Fit.



- Você pode verificar a lista de exercícios que são suportados pela função reconhecimento automático de exercício. Inicie o aplicativo **Galaxy Wearable** em seu smartphone e toque em **Início** → **Configurações de saúde** → **Detecç. exercício**.
- A função de reconhecimento automático de exercício mede a distância percorrida e as calorias queimadas usando o sensor de aceleração. As medições podem não ser precisas dependendo da sua caminhada e rotina de exercícios e estilo de vida.

## Passos

### Introdução

O Galaxy Fit conta o número de passos dados, mede a distância percorrida e as calorias queimadas durante a caminhada.

Deslize para a esquerda na Tela do relógio para alternar para a tela do widget de passos.



Deslize para cima ou para baixo na tela para visualizar suas informações de passos.



- Quando você começa a contar seus passos, o contador de passos monitora e exibe a sua contagem de passos após um pequeno atraso porque o seu Galaxy Fit reconhece precisamente os seus movimentos após andar por um tempo. Além disso, para uma contagem de passos precisa, você pode observar um pequeno atraso antes da janela pop-up indicar que sua meta foi alcançada.
- Se utilizar o rastreador de passos enquanto dirige ou anda de ônibus ou trem, a vibração poderá afetar sua contagem de passos.
- Primeiro você deve usar o widget de passos para usá-lo. Inicie o aplicativo **Galaxy Wearable** em seu smartphone e toque em **Início** → **Widgets**, toque em **+** ao lado do widget de passos e depois toque em **SALVAR**.

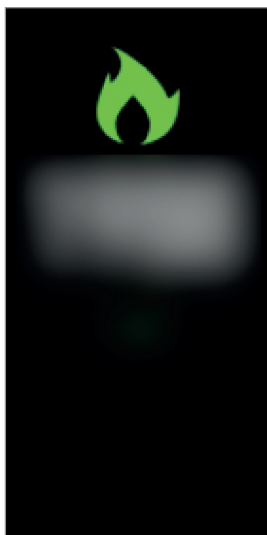
### Definir a meta de passos

Inicie o aplicativo **Galaxy Wearable** em seu smartphone, toque em **Início** → **Configurações de saúde** → **Meta de passos** para definir uma meta diária de passos.

## Calorias


Você pode verificar o total de calorias queimadas por dia e também verificar seus totais de calorias queimadas por atividade e descanso.

Deslize para a esquerda na Tela do relógio para alternar para a tela do widget de calorias.



Deslize para cima ou para baixo na tela para visualizar suas informações de calorias.



- As calorias que você queima inclui o seu metabolismo basal calculado usando a referência no perfil registrado. Quando você abrir esta função pela primeira vez, o metabolismo basal que você gasta até o momento em que você abrir esta função será exibido como calorias que você queimou.
- Primeiro você deve usar o widget de calorias para usá-lo. Inicie o aplicativo **Galaxy Wearable** em seu smartphone, toque em **Início** → **Widgets**, toque em  ao lado do widget de calorias e depois toque em **SALVAR**.

## Estresse


### Introdução

Calcule e registre o seu nível de estresse utilizando alterações na sua frequência cardíaca e reduza o seu estresse seguindo as instruções de respiração que o Galaxy Fit oferece.



- Você pode obter resultados de estresse mais precisos quando os dados do seu nível de estresse acumulam ao medir seus níveis de estresse automaticamente.
- O seu nível de estresse medido não necessariamente está relacionado ao seu estado emocional.
- Seu nível de estresse pode não ser medido enquanto você dorme, treina, faz movimentos intensos ou logo após o término do seu treino.
- Para medir sua frequência cardíaca de um modo mais preciso com o Galaxy Fit, vista o Galaxy Fit firmemente em seu antebraço logo acima do pulso. Consulte [Vestir o Galaxy Fit corretamente](#) para saber mais.
- Esta função pode estar indisponível dependendo do seu país.

### Medir seu nível de estresse

- 1 Deslize para a esquerda na Tela do relógio para alternar para a tela do widget de estresse.
- 2 Toque em  para começar a medir seu nível de estresse.  
Após um momento, seu nível de estresse será exibido na tela.



Deslize para cima ou para baixo na tela para ver as informações do nível do seu estresse.



## Monitorar seu nível de estresse

O Galaxy Fit mede e registra seu nível de estresse em intervalos regulares durante o seu dia.

- 1 Inicie o aplicativo **Galaxy Wearable** em seu smartphone e toque em **Início** → **Configurações de saúde** e deslize o seletor **Config. autom. estresse**.
- 2 Deslize para a esquerda na Tela do relógio para alternar para a tela de widget de estresse.
- 3 Após um momento, deslize para cima ou para baixo na tela para ver a informação do seu nível de estresse.

## Aliviar o estresse

Você pode reduzir o estresse seguindo o exercício de respiração com o Galaxy Fit por 5 minutos todos os dias.


- 1 Deslize para a esquerda na Tela do relógio para a tela do widget de estresse, deslize para baixo na tela e depois toque em **Respiração**.
- 2 Toque em  e comece a seguir os exercícios de respiração. Para parar o exercício de respiração, toque em .

# Frequência cardíaca

## Introdução

Meça e registre sua frequência cardíaca.



- O monitor de frequência cardíaca do Galaxy Fit foi desenvolvido somente para fins de condicionamento físico e de caráter informativo e não para utilização de diagnósticos de doenças ou outros propósitos, ou para cura, mitigação, tratamento ou prevenção de doenças.
- Para medir sua frequência cardíaca de um modo mais preciso com o Galaxy Fit, vista o Galaxy Fit firmemente em seu antebraço logo acima do pulso. Consulte [Vestir o Galaxy Fit corretamente](#) para saber mais.
- O Galaxy Fit pode ser usado como um acessório de medição da frequência cardíaca. Conecte o Galaxy Fit e o seu smartphone, toque no rastreador de exercício no aplicativo Samsung Health em seu smartphone para começar a se exercitar. Você pode ver as medições de sua frequência cardíaca através da tela do exercício, os resultados do rastreador de exercício e o rastreador de frequência cardíaca.
- Primeiro você deve usar o widget de frequência cardíaca para usá-lo. Inicie o aplicativo **Galaxy Wearable** em seu smartphone e toque em **Início** → **Widgets**, toque em  ao lado do widget de frequência cardíaca e depois toque em **SALVAR**.

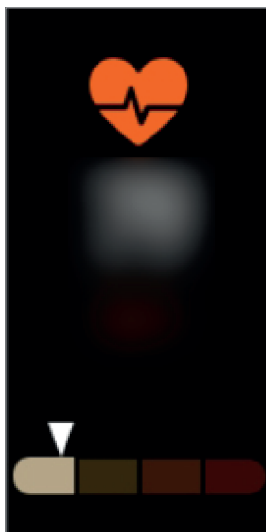
### **Esteja atento as seguintes condições antes de medir sua frequência cardíaca:**

- Se a medição estiver muito diferente da medição de frequência cardíaca esperada, descanse e depois meça novamente.
- Durante o inverno ou clima frio, mantenha-se quente ao medir sua pulsação.
- Fumar ou consumir bebidas alcoólicas antes de medir a pulsação pode fazê-la ser diferente da sua pulsação normal.
- Não fale, boceje ou respire profundamente enquanto mede a pulsação. Fazer isso pode fazer com que sua pulsação seja salva imprecisamente.
- As medições da frequência cardíaca podem variar dependendo do método da medição e do ambiente em que ela esteja sendo medida.
- Se o sensor da frequência cardíaca não estiver funcionando, verifique a posição do Galaxy Fit em seu pulso e certifique-se de que nada esteja obstruindo o sensor. Se o sensor de frequência cardíaca continuar a apresentar o mesmo problema, leve para um Serviço Autorizado Samsung.

## Monitorar sua frequência cardíaca

O Galaxy Fit mede e registra automaticamente sua frequência cardíaca em intervalos regulares do dia.


Deslize para a esquerda na Tela do relógio para alternar para a tela do widget de frequência cardíaca.



Após um momento, deslize para cima ou para baixo na tela para visualizar as informações de sua frequência cardíaca.

### Medir a frequência cardíaca

Você pode medir sua frequência cardíaca sempre que desejar.

- 1 Inicie o aplicativo **Galaxy Wearable** em seu smartphone, toque em **Início** → **Configurações de saúde** → **Configurações automáticas de frequência cardíaca** e selecione a opção **Nunca**.
- 2 Deslize para a esquerda na Tela do relógio para alternar para a tela de widget de frequência cardíaca.
- 3 Toque em  para começar a medir sua frequência cardíaca.  
Após um momento, sua frequência cardíaca atual será exibida na tela.
- 4 Deslize para cima ou para baixo na tela para ver a informação da sua frequência cardíaca.



## Sono

### Introdução

Registra o tempo que você dorme pela análise dos seus movimentos enquanto você está dormindo.

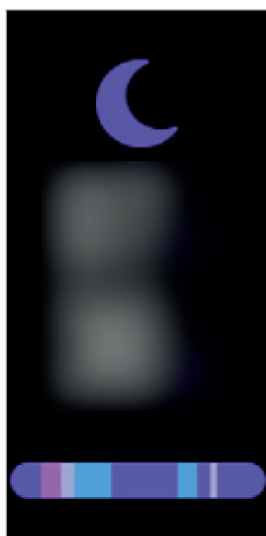


Para medir sua frequência cardíaca de um modo mais preciso com o Galaxy Fit, vista o Galaxy Fit firmemente em seu antebraço logo acima do pulso. Consulte [Vestir o Galaxy Fit corretamente](#) para saber mais.

### Verificar seu registro de sono

O Galaxy Fit mede o registro de seu sono quando você dorme enquanto veste o Galaxy Fit.

Deslize para a esquerda na Tela do relógio para alternar para a tela do widget de sono depois que você acordar.



Deslize para cima ou para baixo na tela para visualizar suas informações de sono.



- Você pode visualizar seus padrões de sono e informações através do aplicativo Samsung Health em seu smartphone conectado ao Galaxy Fit.
- O padrão de sono terá seus quatro estados (Despertado, REM, leve, profundo) analisados usando o seu movimento e alterações em sua frequência cardíaca.
- Se o seu ritmo cardíaco é irregular, o seu Galaxy Fit não consegue reconhecer a sua frequência cardíaca corretamente, o padrão de sono será analisado em três estados (agitado, leve e imóvel).

# Água

## Introdução

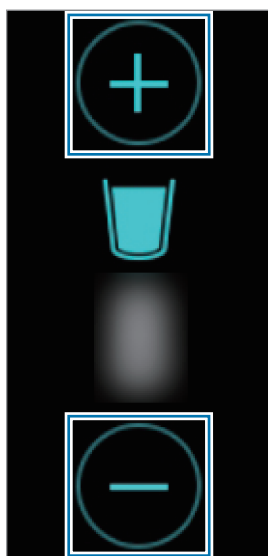
Registre quantos copos de água você bebeu.



Primeiro você deve usar o widget de água para usá-lo. Inicie o aplicativo **Galaxy Wearable** em seu smartphone e toque em **Início** → **Widgets**, toque em **+** ao lado do widget de água e depois toque em **SALVAR**.

## Registrar o consumo de água

- 1 Deslize para a esquerda na Tela do relógio para alternar para a tela do widget de água.
- 2 Toque em **+** quando beber um copo de água.  
Se você adicionar um valor incorreto acidentalmente, você poderá corrigi-lo tocando em **-**.



## Cafeína

### Introdução

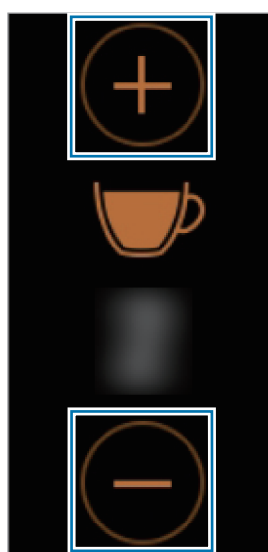
Registre quantas xícaras de café você bebeu.



Primeiro você deve usar o widget de cafeína para usá-lo. Inicie o aplicativo **Galaxy Wearable** em seu smartphone e toque em **Início** → **Widgets**, toque em **+** ao lado do widget de cafeína e depois toque em **SALVAR**.

### Registrar seu consumo de café

- 1 Deslize para a esquerda na Tela do relógio para alternar para a tela do widget de cafeína.
- 2 Toque em **+** quando beber uma xícara de café.  
Se você adicionar um valor incorreto acidentalmente, você poderá corrigi-lo tocando em **-**.



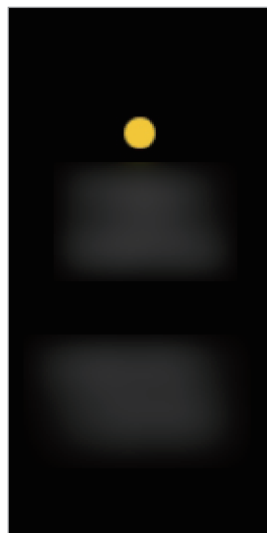
## Clima

Veja informações climáticas no Galaxy Fit para locais definidos no smartphone conectado. Deslize para a esquerda na Tela do relógio para alternar para a tela do widget de clima.




## Calendário

Você pode verificar a agenda de eventos salvos em seu smartphone em seu Galaxy Fit. Deslize para a esquerda na Tela do relógio para alternar para a tela do widget de calendário.







- Todos os eventos agendados em seu smartphone serão sincronizados com o Galaxy Fit conectado automaticamente para verificá-los e receber alarmes do Galaxy Fit.
- Primeiro você deve adicionar o widget de calendário para usá-lo. Inicie o aplicativo **Galaxy Wearable** em seu smartphone e toque em **Início** → **Widgets**, toque em  ao lado do widget de calendário e depois toque em **SALVAR**.

## Cronômetro e contador regressivo





Primeiro você deve adicionar o widget de cronômetro e contagem regressiva para usá-lo. Inicie o aplicativo **Galaxy Wearable** em seu smartphone e toque em **Início** → **Widgets**, toque em  ao lado do widget de cronômetro e contagem regressiva e depois toque em **SALVAR**.

### Usar o cronômetro

- 1 Deslize para a esquerda na Tela do relógio para alternar para a tela do widget de cronômetro e contagem regressiva.
- 2 Toque em .
- 3 Toque a tela para cronometrar um evento.
- 4 Toque a tela para parar o tempo.  
Toque em **Redefinir** para retornar ao cronômetro e a configuração inicial.


### Utilizar a contagem regressiva


- 1 Deslize para a esquerda na Tela do relógio para alternar para a tela do widget de cronômetro e contagem regressiva.
- 2 Toque em .
- 3 Toque no campo de entrada, deslize para cima ou para baixo na tela para definir o tempo e toque na tela novamente.
- 4 Toque em  e arraste para cima quando a contagem regressiva parar.

## Encontrar meu telefone

Se você perder seu smartphone, o Galaxy Fit pode ajudar a encontrá-lo.

1 Deslize para baixo na tela para abrir o painel rápido.

2 Toque em .

O smartphone reproduzirá sons, vibrações e ativará a tela. Toque em  e arraste-o para a esquerda ou para a direita em seu smartphone ou toque em **Parar** no Galaxy Fit.

# Aplicativo Galaxy Wearable

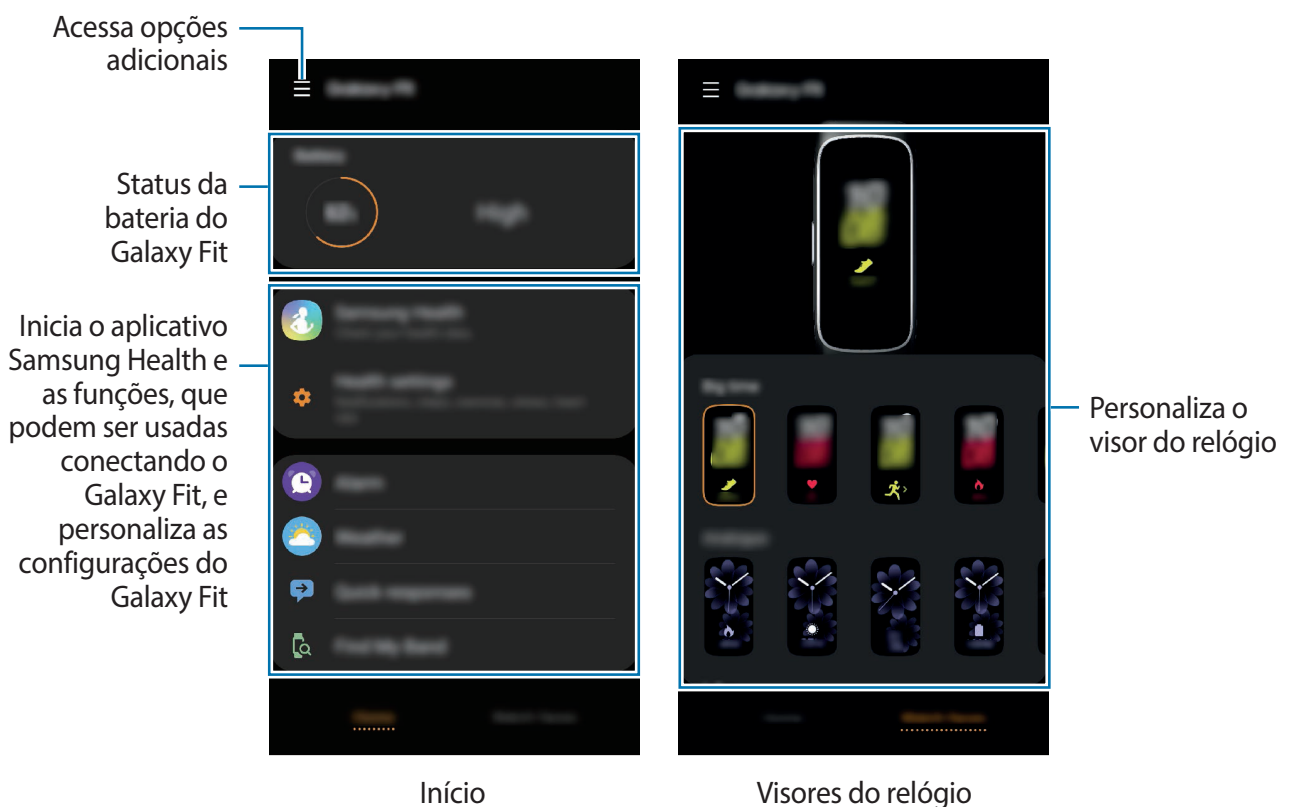
## Introdução


Para conectar seu Galaxy Fit com um smartphone, você deve instalar o aplicativo Galaxy Wearable no smartphone. No aplicativo Galaxy Wearable, você pode ver as informações do Galaxy Fit e personalizar suas diversas configurações, como suas configurações das notificações.

Inicie o aplicativo **Galaxy Wearable** em seu smartphone.



Algumas funções poderão estar indisponíveis dependendo do tipo de smartphone conectado.



Toque em  para usar as seguintes opções:

- **Conectar novo aparelho:** desconecta sua pulseira do smartphone conectado atualmente e conecta-se a um novo. Selecione a pulseira na tela ou toque em **O meu não está aqui** se não conseguir localizá-la e, em seguida, siga as instruções na tela para conectar ao novo smartphone.
- **Desconectar:** desconecta seu Galaxy Fit do smartphone conectado atualmente.
- **Alternar automático:** o Galaxy Fit continuará a se conectar automaticamente ao seu smartphone se você utilizá-lo no seu pulso.



Esta opção só é exibida quando mais de dois aparelhos que suportam a função Alternar automaticamente estão pareados ao seu smartphone.

- **Notificações do aplicativo:** altera várias configurações de notificação do aplicativo do Galaxy wearable no smartphone.
- **Manual do usuário:** veja o manual do usuário para aprender como usar o seu Galaxy Fit.
- **Fale conosco:** oferece serviços de suporte para consumidores, tais como diagnóstico do problema do aparelho e permite que usuários enviem dúvidas e relatórios de erros. Também é possível compartilhar informações através da comunidade Galaxy ou ver as últimas notícias e dicas Galaxy. **Samsung Members** poderá ajudar a solucionar problemas encontrados enquanto você utiliza o aparelho.



Esta opção pode estar indisponível dependendo do país, operadora de serviços ou modelo que não suporta o aplicativo **Samsung Members**.

## Início

### Introdução

Veja o status de seu Galaxy Fit e defina as configurações do seu Galaxy Fit. Você também pode iniciar o aplicativo Samsung Health ao conectar o Galaxy Fit no seu smartphone.

Inicie o aplicativo **Galaxy Wearable** em seu smartphone e toque em **Início**.

### Bateria

Visualize a energia restante da bateria do seu Galaxy Fit.



## Samsung Health

Visualize os dados salvos no Galaxy Fit no aplicativo Samsung Health.

Inicie o aplicativo **Galaxy Wearable** em seu smartphone e toque em **Início** → **Samsung Health**.

## Configurações de saúde

Visualize os dados de saúde do Galaxy Fit salvos no aplicativo Samsung Health e altere suas configurações.

Inicie o aplicativo **Galaxy Wearable** em seu smartphone e toque em **Início** → **Configurações de saúde**.



Se o aplicativo Samsung Health instalado no seu aparelho for removido, os dados de saúde salvos também serão removidos e as configurações de saúde serão restauradas.

- **Notificações:** ative a detecção de exercício, horário inativo, frequência cardíaca alta e as notificações de alcance da meta de passos.
- **Meta de passos:** visualize ou mede a meta de passos salva no aplicativo Samsung Health.
- **Gerenciar exercícios:** adicione ou remova o tipo de exercício exibido em seu Galaxy Fit. Você pode selecionar até dez tipos de exercícios.
- **Detecç. exercício:** define seu Galaxy Fit para reconhecer seu exercício automaticamente.
- **Manter tela ativa durante exerc.:** define o Galaxy Fit para exibir informações de exercícios na tela enquanto treina.
- **Conf. autom. estresse:** define o Galaxy Fit para medir automaticamente e registrar seu nível de estresse em intervalos regulares durante seu dia.
- **Configurações de respiração:** altera as configurações de respiração no exercício fornecida pelo Galaxy Fit.
- **Configurações de frequência cardíaca automática:** define o Galaxy Fit para medir automaticamente sua frequência cardíaca.
- **Alerta de alta frequência cardíaca:** selecione a frequência cardíaca em repouso e ative a notificação que alerta quando sua frequência cardíaca em repouso estiver mais alta do que a frequência cardíaca selecionada enquanto inativo.



Esta função está disponível somente a função **Configurações de frequência cardíaca automática** estiver definida para a opção **Sempre**.

## Alarme

Defina alarmes e controle-os.

### Configurar alarmes


- 1 Inicie o aplicativo **Galaxy Wearable** em seu smartphone.
- 2 Toque em **Início** → **Alarme** → + **Adicionar alarme**.  
Se você tiver um alarme salvo, toque em **+** no topo da lista de alarmes.
- 3 Defina a hora do alarme, selecione os dias para o alarme repetir e depois toque em **SALVAR**.  
O alarme salvo é adicionado à lista de alarmes e o Galaxy Fit vibra na hora definida.

Para ativar ou desativar alarmes, deslize o seletor próximo ao alarme na lista.

### Parar alarmes

Quando o alarme tocar, toque em  e arraste-o para cima em seu Galaxy Fit.

### Excluir alarmes

Na lista de alarmes, mantenha pressionado um alarme e depois toque em **Excluir**. Como alternativa, toque em  no topo da tela, selecione o alarme que deseja excluir e depois toque em **Excluir**.


## Clima

Altera as configurações relacionadas às informações do clima exibidas na tela do widget clima do Galaxy Fit.

Inicie o aplicativo **Galaxy Wearable** em seu smartphone, toque em **Início** → **Clima** → **Configurações** para mudar as configurações, como unidade de temperatura, o intervalo de atualização do clima ou usar localização atual.




## Respostas rápidas

Edita ou adiciona modelos de texto utilizados para responder mensagens.

- 1 Inicie o aplicativo **Galaxy Wearable** em seu smartphone.
- 2 Toque em **Início** → **Respostas rápidas**.
- 3 Selecione um modelo para editar.  
Para adicionar um modelo de texto, toque em .
- 4 Edite o modelo de texto e toque em **SALVAR**.

## Localizar minha pulseira

Se você perder seu Galaxy Fit, use o aplicativo Galaxy Wearable em seu smartphone para encontrá-lo.

- 1 Inicie o aplicativo **Galaxy Wearable** em seu smartphone e toque em **Início** → **Localizar minha pulseira**.
- 2 Toque em .  
O Galaxy Fit vibrará e a tela ativará. Para para de vibrar, toque em  e arraste-o para cima em seu Galaxy Fit, ou toque em  no smartphone.

## Notificações

Altera as configurações da função de notificação. Fique em dia com uma variedade de eventos, como: novas mensagens, recebidas no celular conectado.

Inicie o aplicativo **Galaxy Wearable** em seu smartphone e toque em **Início** → **Notificações**, deslize o seletor **DESLIGADO** e ative os itens.

- **Gerenciar notificações:** seleciona aplicativos no smartphone para enviar notificações ao Galaxy Fit.
- **Exibir somente ao usar pulseira:** define o Galaxy Fit para exibir notificações somente enquanto você estiver vestindo-o.
- **Silenciar o telefone conectado:** alerta o smartphone silenciado quando o Galaxy Fit receber uma notificação.
- **Exibir ao usar o telefone:** define o Galaxy Fit para exibir notificações enquanto você usa seu smartphone.



- **Exibir detalhes autom.:** define o Galaxy Fit para exibir detalhes para as notificações que forem recebidas.
- **Indicador de notificação:** define o Galaxy Fit para exibir um indicador de notificação laranja na Tela do relógio para alertá-lo de notificações que você não tenha visto.
- **Ativar tela:** define o Galaxy Fit para ativar a tela quando uma notificação for recebida.

## Widgets

Personalize os widgets no Galaxy Fit. Você pode reorganizar os widgets.


Inicie o aplicativo **Galaxy Wearable** em seu smartphone e toque em **Início** → **Widgets**.

### Adicionar ou remover widgets

Toque em  ao lado do widget para removê-lo ou toque em  no widget para adicioná-lo e toque em **SALVAR**.

O widget será adicionado ou removido do Galaxy Fit.

### Reordenar os widgets

Toque em  próximo a um widget, arraste-o para outra posição, e depois toque em **SALVAR**.

A ordem do widget será alterada no Galaxy Fit.

## Vibração

Altere as configurações de vibração do Galaxy Fit. Mesmo quando a vibração estiver desativada, algumas notificações podem causar vibrações.

Inicie o aplicativo **Galaxy Wearable** em seu smartphone e toque em **Início** → **Vibração**.

- **Vibração:** liga ou desliga o modo vibrar.
- **Vibração longa:** define o Galaxy Fit para vibrar por mais tempo para chamadas recebidas e notificações.

## Visor

Altere as configurações de exibição do Galaxy Fit.

Inicie o aplicativo **Galaxy Wearable** em seu smartphone e toque em **Início** → **Visor**.

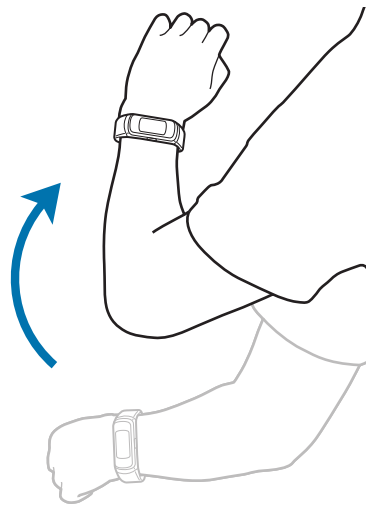
- **Brilho:** ajusta o brilho da tela.
- **Duração da luz de fundo:** define o tempo de espera que o Galaxy Fit aguarda para desativar a luz de fundo.

## Avançado

Ativa as funções avançadas do Galaxy Fit e muda as configurações de controle.

Inicie o aplicativo **Galaxy Wearable** em seu smartphone e toque em **Início** → **Avançado**.

- **Manter pressionada Tecla Late...:** define um exercício rápido ao manter pressionada a Tecla Lateral e selecionar o tipo de exercício.
- **Gesto de ativação:** define o Galaxy Fit para ativar a tela ao levantar o pulso que está vestindo o Galaxy Fit.



- **Modo Bloqueio de água:** ative o modo Bloqueio de água antes de praticar qualquer atividade aquática. O touchscreen e a função de ativação de gestos serão desativados automaticamente.
- **Não perturbar:** define o Galaxy Fit para silenciar todas as notificações exceto alarmes e a tela não ativará quando notificações forem recebidas.
- **Sinc. Não perturbar com telefone:** define o Galaxy Fit para ativar o modo Não perturbar automaticamente quando ela estiver ativa no smartphone conectado.
- **Modo Boa noite:** ativa o modo Boa noite para dormir. Todas as notificações exceto os alarmes são silenciados e a tela não ativará quando as notificações forem recebidas enquanto dorme. Além disso, a função de Gesto de ativação será automaticamente desativadas.
- **Editar as configurações rápidas:** edite o painel rápido do Galaxy Fit.
- **Indicador de status:** define ícones indicadores para aparecer no topo do painel rápido.
- **Alerta:** define para receber um alerta quando a conexão Bluetooth entre o smartphone e o Galaxy Fit estiver desligada.

## Conta e backup

Faça backups ou restaure os dados do seu Galaxy Fit usando a Samsung Cloud, fornecida pela Samsung. Além disso, você pode verificar a Samsung account registrada em seu smartphone e define o serviço de personalização.

Inicie o aplicativo **Galaxy Wearable** em seu smartphone e toque em **Início** → **Conta e backup**.

- **Serviço de personalização:** define o Galaxy Fit para fornecer a função adequada, dependendo da localização e situação após análise de seu padrão de estilo de vida.
- **Samsung account:** adicione sua Samsung account para usar seu Galaxy Fit.
- **Fazer backup e restaurar:** mantém suas informações pessoais, dados de aplicativos e configurações salvas no Galaxy Fit. Você pode fazer backup de suas informações confidenciais e acessá-las mais tarde. Você deve entrar em sua Samsung account para fazer um backup ou restaurar os dados. Consulte [Gerenciar os dados no Galaxy Fit](#) para saber mais.



Faça o backup dos dados regularmente para um local seguro como a Samsung Cloud ou para um computador para que você possa restaurá-los se os dados estiverem corrompidos ou forem perdidos devido a uma restauração indesejada para o padrão de fábrica.

## Gerenciar os dados no Galaxy Fit

Mantenha suas informações pessoais, dados e configurações salvos em seu Galaxy Fit. Você pode fazer backup de suas informações confidenciais e acessá-las mais tarde, assim como fazer backup dos dados em seu Galaxy Fit automaticamente.



Os dados do Galaxy Fit serão automaticamente salvos no aplicativo Samsung Health do smartphone conectado. Somente os registros dos últimos 7 dias são salvos no Galaxy Fit.

## Fazer backup dos dados

Para fazer backup dos dados salvos em seu Galaxy Fit, inicie o aplicativo **Galaxy Wearable** em seu smartphone, toque em **Início** → **Conta e backup** → **Fazer backup e restaurar** → **Backup de dados**, selecione o item e toque em **Fazer backup**. Os dados serão salvos no Samsung Cloud.

## Restaurar dados

Para restaurar os dados salvos em seu Galaxy Fit, inicie o aplicativo **Galaxy Wearable** em seu smartphone, toque em **Início** → **Conta e backup** → **Fazer backup e restaurar** → **Restaurar dados**, selecione o item e depois toque em **Restaurar**. O backup de dados mais atual será restaurado.

## Fazer backup dos dados automaticamente

Para sincronizar os dados salvos em seu Galaxy Fit com a Samsung Cloud e acessá-los de outros aparelhos quando quiser, inicie o aplicativo **Galaxy Wearable** em seu smartphone, toque em **Início** → **Conta e backup** → **Fazer backup e restaurar** → **Backup de dados e deslize o seletor Backup automático**.

## Sobre a pulseira

Visualize o status do seu Galaxy Fit e outras informações. Você também pode atualizar o software de seu Galaxy Fit.

Inicie o aplicativo **Galaxy Wearable** em seu smartphone e toque em **Início** → **Sobre a pulseira**.

- **Atualizar o software da pulseira:** atualiza o Galaxy Fit com a versão mais recente do software.
- **Informações legais:** exibe as informações legais do seu Galaxy Fit.
- **Enviar info. de diagnóstico:** define o Galaxy Fit para enviar automaticamente o diagnóstico e as informações de utilização para a Samsung.
- **Nome do dispositivo:** altere o nome do Galaxy Fit.
- **Informações do aparelho:** verifica a informação do Galaxy Fit como o endereço Bluetooth e o número de série.
- **Restaurar pulseira:** exclui todos os dados do seu Galaxy Fit.
- **Ajuda:** verifique como usar o Galaxy Fit e defina as funções suportadas para o Galaxy Fit.

## Atualizar software através do aplicativo Galaxy Wearable

O Galaxy Fit pode ser atualizado diretamente para o software mais recente através do serviço Firmware Over-the-air (FOTA).

- 1 Inicie o aplicativo **Galaxy Wearable** em seu smartphone.
- 2 Toque em **Início** → **Sobre a pulseira** → **Atualizar o software da pulseira** → **Baixar e instalar**.
- 3 Toque em **BAIXAR** e instale a versão mais recente em seu smartphone.
- 4 Leia as informações na tela e toque em **INSTALAR** e, em seguida toque em **Instalar agora** ou **Agendar instalação**.

Ao selecionar **Agendar instalação**, o software será instalado automaticamente no período determinado.

Durante a instalação, o Galaxy Fit copiará o software atualizado de seu smartphone e reiniciará.



Para verificar por atualizações automaticamente e baixá-las, deslize o seletor **Download automático via Wi-Fi**. As atualizações serão baixadas somente quando o aparelho estiver conectado a uma rede Wi-Fi.

## Sobre o Galaxy Wearable

Veja as informações da versão do aplicativo Galaxy Wearable.

Inicie o aplicativo **Galaxy Wearable** em seu smartphone e toque em **Início** → **Sobre o Galaxy Wearable**.

## Visores do relógio

Você poderá alterar os tipos de relógios a serem exibidos na Tela do relógio.

Inicie o aplicativo **Galaxy Wearable** em seu smartphone, toque em **Visores do relógio** e selecione um tipo de relógio desejado. O visor do relógio selecionado será aplicado na Tela do relógio.



# Solução de problemas

## Introdução

Antes de contatar a Central de Atendimento Samsung, tente as seguintes soluções. Algumas situações podem não se aplicar ao seu Galaxy Fit.

### A tela do Galaxy Fit não ativa

Quando a bateria estiver completamente descarregada, seu Galaxy Fit não ligará. Carregue a bateria completamente antes de ligar o Galaxy Fit.

### O touchscreen responde lentamente ou indevidamente

- Se você anexar uma capa protetora ou acessórios opcionais para o touchscreen, ele poderá não funcionar corretamente.
- Se suas mãos não estiverem limpas ao tocar a tela ou se você tocá-la com objetos pontiagudos ou com as pontas dos dedos, o touchscreen poderá ter um mau funcionamento.
- O touchscreen poderá ter um mau funcionamento quando exposto a condições úmidas ou à água.
- Reinicie seu Galaxy Fit para limpar quaisquer erros temporários de software.
- Certifique-se que o seu Galaxy Fit está atualizado com a versão de software mais recente.
- Se a tela estiver arranhada ou danificada, leve seu dispositivo para um Serviço Autorizado Samsung.

## Seu aparelho trava ou possui erros graves

Tente as seguintes soluções. Se o problema persistir, contate o Serviço Autorizado Samsung.

### Reiniciar o Galaxy Fit

Se o seu Galaxy Fit travar ou interromper a funcionalidade, você precisará encerrar os aplicativos ou desligar o Galaxy Fit e reiniciá-lo.

### Forçar reinício

Se o seu Galaxy Fit estiver travado e sem operação, mantenha a Tecla Lateral pressionada por mais de 7 segundos para reinicializar.

### Restaurar o Galaxy Fit

Se os métodos acima não resolverem seu problema, execute uma restauração para o padrão de fábrica.

Inicie o aplicativo **Galaxy Wearable** em seu smartphone e toque em **Início** → **Sobre a pulseira** → **Restaurar pulseira**. Antes de executar a restauração para o padrão de fábrica, lembre-se de fazer um backup de todos os dados importantes armazenados no Galaxy Fit. Faça um backup dos dados do Galaxy Fit através do aplicativo Galaxy Wearable ou da Samsung Cloud.

## Outro aparelho Bluetooth não consegue localizar seu Galaxy Fit

- Reinicie o Galaxy Fit e tente novamente.
- Certifique-se de que seu Galaxy Fit e o outro aparelho Bluetooth estão dentro do alcance máximo do Bluetooth (10 m). A distância pode variar dependendo do ambiente em que os dispositivos estão sendo utilizados.

Se as dicas acima não resolverem o problema, contate um Serviço Autorizado Samsung.

## Uma conexão Bluetooth não é estabelecida ou seu Galaxy Fit e o smartphone estão desconectados

- Certifique-se que a função Bluetooth esteja ativada em ambos os dispositivos.
- Certifique-se que não existam obstáculos, tais como paredes ou equipamento elétrico entre os dispositivos.
- Certifique-se que a última versão do aplicativo Galaxy Wearable está instalada no smartphone. Se necessário, atualize o aplicativo Galaxy Wearable para a última versão.
- Certifique-se de que seu Galaxy Fit e o outro aparelho Bluetooth estão dentro do alcance máximo do Bluetooth (10 m). A distância pode variar dependendo do ambiente em que os dispositivos estão sendo utilizados.
- Reinicie ambos os dispositivos e inicie o aplicativo **Galaxy Wearable** no smartphone novamente.

## O Galaxy Fit não rastreia sua frequência cardíaca

- Vista o Galaxy Fit firmemente em seu antebraço, logo acima do pulso.
- Inicie o aplicativo **Galaxy Wearable** no smartphone, toque em **Início** → **Configurações de saúde** → **Configurações de frequência cardíaca automática** e depois selecione **Sempre** ou **Frequente** para definir a frequência da medição de sua frequência cardíaca.
- Selecione um visor de relógio que inclui informações da frequência cardíaca.

## As chamadas recebidas não são conectadas

- Certifique-se que seu Galaxy Fit está conectado a um smartphone.
- Certifique-se de que você não configurou a restrição de chamada para o número chamador no smartphone conectado.
- Verifique se o modo Não perturbar ou o modo Boa noite estão ativados. Se um desses modos tiver sido ativado, o touchscreen não ativa durante as chamadas recebidas.

## O ícone da bateria está vazio

Sua bateria está fraca. Carregue a bateria.

## **A bateria não carrega corretamente (Para carregadores aprovados pela Samsung)**

- Certifique-se que colocou o Galaxy Fit na base carregadora sem fion e a conectou no carregador adequadamente.
- Visite um Serviço Autorizado Samsung para trocar a bateria.

## **A duração da bateria é menor do que nos primeiros dias de uso**

- Quando você expõe o Galaxy Fit ou a bateria a temperaturas muito baixas ou muito altas, a carga útil pode reduzir.
- Ao utilizar certas funções, o consumo da bateria aumenta, o que pode reduzir o tempo de uso.
- A bateria é consumível e a carga útil será menor ao longo do tempo.

## **Seu Galaxy Fit se apresenta quente ao tocá-lo**

Ao utilizar aplicativos que requerem mais energia ou usar aplicativos em seu Galaxy Fit por um longo período, seu Galaxy Fit pode se apresentar quente ao tocar. Isto é normal e não deve afetar a vida útil ou desempenho de seu Galaxy Fit.

Se o Galaxy Fit superaquecer por longos períodos ou se apresentar quente ao toque, não o utilize por um tempo. Se o Galaxy Fit continuar a superaquecer, contate um Serviço Autorizado Samsung.

## **Os dados armazenados no Galaxy Fit foram perdidos**

Faça um backup de todos os dados importantes armazenados no Galaxy Fit.

Caso contrário, você não poderá restaurá-los, se eles estiverem corrompidos ou perdidos.

Faça um backup dos dados do Galaxy Fit através do aplicativo Galaxy Wearable ou da Samsung Cloud. A Samsung não se responsabiliza pela perda de dados armazenados em seu Galaxy Fit.

## **Direitos autorais**

Direitos autorais © 2019 Samsung Electronics.

Este manual está protegido pelas leis internacionais dos direitos autorais.

Parte alguma deste manual pode ser reproduzida, distribuída, traduzida ou transmitida de qualquer forma e em qualquer meio, seja eletrônico ou mecânico, incluindo fotocopiadora, gravação ou armazenamento em qualquer sistema de informação ou recuperação sem a prévia autorização por escrito da Samsung Electronics.

## **Marcas registradas**

- SAMSUNG e o logo SAMSUNG são marcas registradas da Samsung Electronics.
- Bluetooth® é uma marca registrada mundialmente da Bluetooth SIG, Inc.
- Todas as outras marcas registradas e direitos autorais são de propriedade de seus respectivos proprietários.