

BLACK+DECKER™

MANUAL DE INSTRUÇÕES

Leia as instruções antes de usar o produto



dustbuster®

Modelo AV100
Aspirador vertical e portátil,
a bateria, 3 em 1

SUMÁRIO

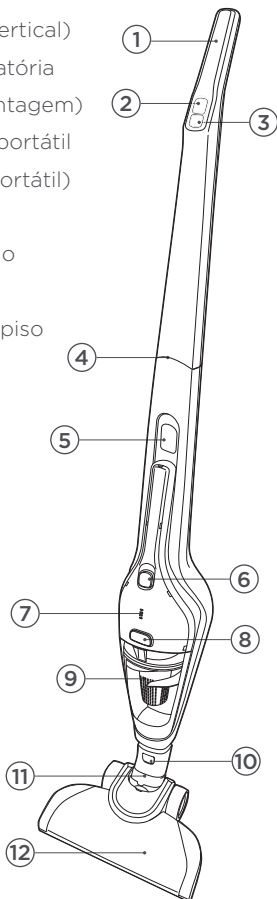
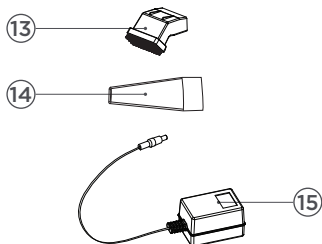
Introdução	2
Conhecendo o produto	3
Precauções importantes	4
Montagem	7
Carregamento da bateria	8
Utilizando o produto	10
Limpeza e manutenção	11
Solução de possíveis problemas	13
Garantia	14

INTRODUÇÃO

Cuidar da sua casa ficará muito mais rápido e fácil com o aspirador 3 em 1 **dustbuster® AV100**! O aspirador vertical é leve e muito flexível, sendo ideal para limpeza de pisos, escadas, tapetes e carpetes, incluindo locais de difícil alcance, como embaixo de camas e mesas. Precisa de mais mobilidade? Basta pressionar um botão para liberar o aspirador portátil e aspirar estofados, almofadas, interior de automóveis e cortinas. Ele conta com uma escova giratória para limpezas difíceis, além de 2 bocais especiais para o aspirador portátil. Acompanha um carregador autovolt, que permite manter o aspirador sempre carregado e pronto para uso. Sua bateria Lithium mantém o desempenho constante durante a aspiração, e o LED indicador avisa a duração da carga. Com a **BLACK+DECKER**, a limpeza fica fácil!

CONHECENDO O PRODUTO

- 1 Haste da pega/manuseio
- 2 Botão liga/desliga (aspirador vertical)
- 3 Botão acionador da escova giratória
- 4 Encaixe da haste superior (montagem)
- 5 Botão para liberar o aspirador portátil
- 6 Botão liga/desliga (aspirador portátil)
- 7 LED indicador de bateria
- 8 Botão para liberar o reservatório
- 9 Reservatório e filtro
- 10 Botão para liberar a escova de piso
- 11 Articulação da escova de piso
- 12 Escova de piso
- 13 Bocal escova
- 14 Bocal para cantos
- 15 Carregador autovolt



PRECAUÇÕES IMPORTANTES



ATENÇÃO! Ao utilizar produtos a bateria, seguir sempre as instruções a seguir para reduzir riscos de incêndio, vazamentos, e/ou ferimentos pessoais.

1. Leia atentamente todas as instruções de uso.
2. Este aparelho não se destina à utilização de pessoas (inclusive crianças) com capacidade física, sensorial ou mental reduzida, a menos que tenham recebido instruções referentes à utilização do aparelho ou estejam sob a supervisão de uma pessoa responsável por sua segurança.
3. Não permita em hipótese alguma que o produto seja manuseado por usuários ou qualquer pessoa que não tenha lido esse manual de instruções e que não tenha sido orientada sobre o modo correto e seguro de utilização do produto.
4. Recomenda-se que crianças sejam vigiadas para assegurar que não estejam brincando com o aparelho.
5. Antes de utilizar o aparelho, verifique a existência de possíveis danos ou defeitos nas peças. Verifique se existem peças partidas, interruptores danificados ou quaisquer outros problemas que afetem o funcionamento ideal do aparelho.
6. Não utilize o aparelho em hipótese alguma se houver alguma peça danificada. **Risco de choque. Não utilizar o carregador se o cabo estiver rompido.** Não utilizar o produto se ele apresentar mal funcionamento, se for deixado em área externa, se foi derrubado em água ou ter sofrido qualquer outro dano. Encaminhe o produto à Assistência Técnica Autorizada **BLACK+DECKER**.
7. Antes de ligar o produto à rede elétrica, certifique-se que a tensão elétrica seja compatível com as especificações do produto.
8. Mantenha todo aparelho elétrico em local seguro e fora do alcance das crianças.
9. Utilizar o aparelho apenas conforme descrito neste manual. Utilizar apenas os acessórios que o acompanham, e caso necessária substituição entrar em contato com a Assistência Técnica **BLACK+DECKER**.
10. Mantenha o produto desconectado da rede elétrica quando não estiver carregando ou quando estiver recebendo qualquer tipo de reparo ou manutenção.

11. Risco de choque. Para prevenir-se contra risco de choque elétrico, não submerja o produto ou o carregador em água ou quaisquer outros líquidos.

12. Risco de choque. Não utilize o aparelho em áreas externas ou sobre superfícies molhadas.

13. Use apenas o carregador fornecido com o produto. O uso de outros carregadores podem resultar em choque elétrico ou superaquecimento da bateria.

14. Nunca tente abrir a bateria. Mantenha-a longe de água, calor, nem armazene em locais com temperatura acima de 40°C. A bateria deve ser recarregada em local fresco e ventilado (entre 10°C e 40°C).

15. Verifique sempre se o carregador está ligado a uma tomada com a tensão indicada no produto. Nunca substitua o cabo ou o plugue do carregador. Utilize o carregador apenas para o produto. O uso em outras baterias pode causar superaquecimento, explosão e danos. Nunca use em baterias não recarregáveis. Caso haja danos ao carregador, leve-o a uma Assistência Técnica **BLACK+DECKER**.

16. Não danifique ou deforme a bateria, sob risco de ferimentos ou incêndio. Não recarregue baterias danificadas. Sob condições extremas, pode haver vazamento da bateria. Caso isso ocorra, limpar com pano seco e macio, evitando contato com a pele. No caso de contato com os olhos ou a pele, lave imediatamente com água corrente. Em caso de vermelhidão na pele, irritação ou dor, procure cuidado médico. No caso de contato com os olhos, lave imediatamente com água e procure cuidado médico.

17. Tenha cuidado para que o cabo elétrico ligado à rede elétrica esteja em posição segura, evitando que alguém pise ou tropece nele.

18. Para evitar sobrecarga na instalação elétrica, não utilize outro aparelho de alto consumo de energia no mesmo circuito (tomada).

19. Ao desligar o carregador da tomada, segure o plugue e puxe; nunca puxe pelo cabo elétrico. Não carregue o aparelho pelo cabo elétrico.

20. Não utilizar o cabo como alça. Não fechar portas sobre o cabo. Não forçar o cabo emquinas.

21. Não permita que o cabo fique pendurado em bancadas ou mesas, nem que toque superfícies quentes.

PRECAUÇÕES IMPORTANTES

22. A base do carregador deve ser montada longe de pias e superfícies quentes.

23. Não passar com o aspirador por cima do cabo de energia. Manter o cabo longe de superfícies aquecidas.

24. Risco de choque. Não manusear o aspirador ou o plugue com as mãos molhadas.

25. Não deixe o aspirador ligado sem supervisão.

26. Tenha cuidado ao utilizá-lo em escadas.

27. Não colocar qualquer tipo de objeto nas aberturas ou bocais. Não utilizar o produto com qualquer uma das aberturas obstruídas.

28. Manter cabelos, roupas folgadas, dedos e qualquer parte do corpo longe das aberturas e das partes móveis do aspirador.

29. Não use aspiradores de pó seco para aspirar líquidos, substâncias tóxicas e/ou inflamáveis, combustíveis tais como gasolina ou utilize em áreas onde os mesmos podem estar presentes. Não operar o produto em áreas com presença de explosivos e/ou líquidos ou gases inflamáveis.

30. Para evitar combustão espontânea, esvaziar o reservatório após cada uso.

31. Risco de incêndio. Não aspire materiais queimando, brasa, tais como bitucas de cigarro ainda em queima, fósforos ou cinzas quentes.

32. Não utilizar o aspirador sem o filtro devidamente colocado.

33. Não sobrecarregue o aparelho. **Este produto é voltado exclusivamente para o uso doméstico e não para o uso industrial ou profissional.** Use-o de acordo com as instruções para obter melhor desempenho. O uso indevido implica na perda da garantia.

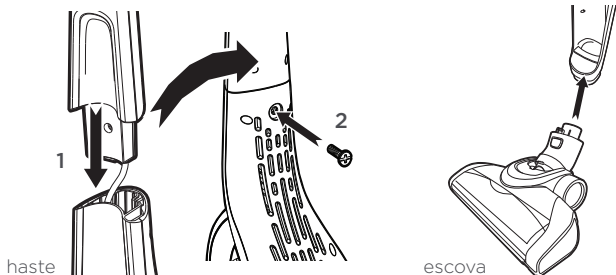
34. Para se desfazer de um aparelho fora de uso, jamais o incinere ou queime. Isso pode causar acidentes graves (incêndio, estouro ou liberação de gases).

35. Mantenha o produto sempre limpo e em bom estado de conservação. É recomendável fazer manutenção periodicamente em uma Assistência Técnica Autorizada **BLACK+DECKER**.

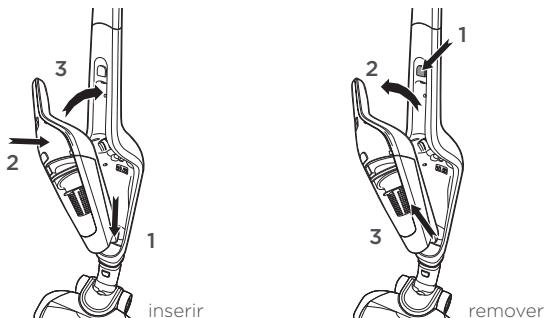
36. Guarde estas instruções para consultas futuras.

MONTAGEM

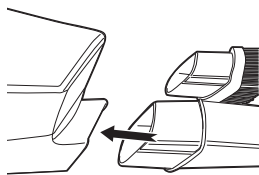
INSTALAR A HASTE DA PEGA/ ESCOVA PARA PISO



INSERIR/REMOVER O ASPIRADOR PORTÁTIL



INSERIR ACESSÓRIOS NO ASPIRADOR PORTÁTIL



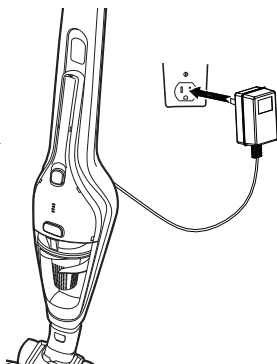
O bocal escova (13) é ideal para limpeza de estofados e tecidos.

O bocal para cantos (14) permite aspirar locais estreitos e de difícil alcance.

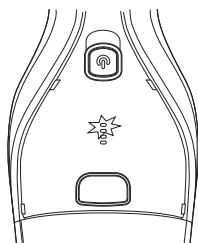
CARREGAMENTO DA BATERIA

Para o carregamento inicial da bateria, deve-se aguardar 5 horas. A partir da segunda carga, a bateria leva aproximadamente 4 horas para recarregar completamente. Para ambos os casos, proceda conforme a seguir.

1. Certifique-se que o produto esteja desligado. A bateria não irá carregar se o botão estiver na posição “ligado”.
2. Conecte o aspirador ao carregador (16) na parte traseira, e em seguida ligue o carregador na tomada conforme a figura ao lado.



3. Durante o carregamento, se a bateria estiver totalmente descarregada, somente o LED inferior irá piscar (7), indicando que o aspirador está sendo carregado. Conforme a bateria for carregada, os LEDs irão se acender um a um, e permanecer acesos, até que todos os 4 estejam iluminados. Após 10 segundos com carga completa, eles se apagarão. Se a bateria não estiver totalmente descarregada ao iniciar o carregamento, o LED mais próximo ao primeiro irá piscar (7). Isso indica que a bateria está parcialmente carregada.



LED indica o nível de carregamento.

4. Durante o carregamento, o carregador pode ficar quente, mas isto é perfeitamente normal e seguro.

A bateria Lithium permite que o aspirador permaneça conectado ao carregador por tempo indefinido. Ele reduz automaticamente o consumo de energia quando o carregamento estiver completo.

ATENÇÃO!

Não carregue a bateria em ambientes com temperatura abaixo de 4°C ou superior a 40°C.

DURAÇÃO DA BATERIA

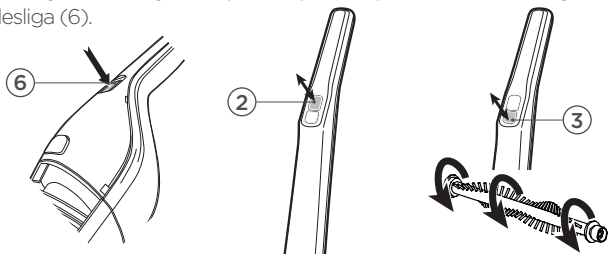
Ao usar o aspirador com a bateria completamente carregada, os 4 LEDs estarão acesos no indicador de carregamento (7). Conforme a bateria for utilizada, o LED superior irá desligar, em seguida o outro, e assim sucessivamente, até o último LED. O último LED irá piscar momentos antes da bateria acabar por completo, e o aspirador irá desligar automaticamente. Se utilizado de forma ininterrupta, a bateria descarregará em aproximadamente 18 minutos.

UTILIZANDO O PRODUTO

LIGAR/DESLIGAR O PRODUTO

Para ligar ou desligar o aspirador vertical, pressione o botão liga/desliga (2). Para acionar a escova ou desligá-la, pressione o botão acionador da escova (3).

Para ligar ou desligar o aspirador portátil, pressione o botão liga/desliga (6).



USANDO O ASPIRADOR VERTICAL

1. Ligue o produto, e inicie a aspiração, movendo o aspirador livremente. Para limpar embaixo de móveis, basta incliná-lo.
2. Para limpezas mais difíceis, utilize a função escova giratória.

USANDO O ASPIRADOR PORTÁTIL

1. Remova o aspirador portátil. Você pode utilizar o bocal escova (13) ou o bocal para cantos (14).
2. O bocal escova (13) é recomendado para limpeza de estofados e cortinas.
3. O bocal para cantos (14) é ideal para limpar frestas de sofás.

TÉRMINO DA ASPIRAÇÃO

1. Ao final do uso, é recomendável esvaziar o reservatório.
2. Você pode deixar o aspirador conectado ao carregador (15), carregando a bateria.



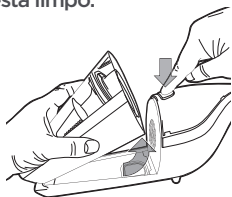
LIMPEZA E MANUTENÇÃO

ESVAZIANDO O RESERVATÓRIO

ATENÇÃO! Desligue o aspirador.

Risco de inalação de resíduos: Nunca use o aparelho sem o filtro.
A aspiração é otimizada quando o filtro está limpo.

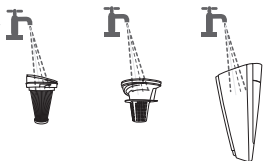
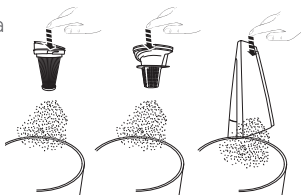
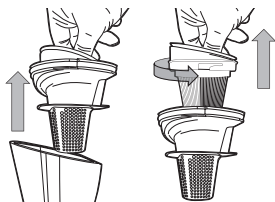
1. Pressione o botão para liberar o reservatório (8) localizado acima do mesmo, e remova-o.
2. Separe o suporte com o filtro do reservatório (9).
3. Gire o filtro no sentido anti-horário para soltar e removê-lo.



CUIDADO!

Não ligue o aspirador enquanto o reservatório estiver desmontado.

4. Sobre uma pia ou uma lixeira, remova o filtro para esvaziar o reservatório.
5. Bata levemente sobre uma lixeira para esvaziar.
6. Lave os filtros e o reservatório com água morna e sabão neutro.
7. Seque completamente os itens antes de remontar.
8. Para remontar, encaixe o reservatório no corpo do aspirador até ouvir um “clique”, confirmando que está firme na posição correta.



ATENÇÃO! Os filtros são reutilizáveis e devem ser limpos regularmente.

LIMPEZA E MANUTENÇÃO

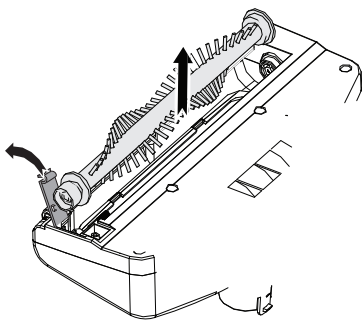
REMOVENDO A ESCOVA GIRATÓRIA

1. Pressione e erga a aba plástica na lateral da escova (12) para liberar a haste.
2. Erga a haste da escova giratória para removê-la.
3. Monte novamente a escova e trave a aba antes de usar novamente o aspirador.

MANUTENÇÃO

1. Antes de iniciar qualquer manutenção, desligue o aparelho e retire do carregador.
2. Desconecte o carregador da tomada antes de efetuar a limpeza do mesmo.
3. Limpe regularmente as grades de ventilação usando uma escova macia seca ou um pano seco. Limpe o corpo do aspirador com um pano úmido. Não utilize produtos abrasivos ou a base de solventes. Nunca submerja o aspirador em água ou outros líquidos, nem deixe entrar líquidos no produto.

Importante: Para garantir o funcionamento seguro e confiável do produto, toda manutenção deve ser feita somente em uma Assistência Técnica Autorizada **BLACK+DECKER**.



REPOSIÇÃO DOS FILTROS

1. Os filtros devem ser substituídos a cada 6 a 9 meses de uso, ou quando estiverem desgastados ou danificados.
2. Você pode adquirir novos filtros junto à Assistência Técnica **BLACK+DECKER** ou em revendedores autorizados.

ATENÇÃO!

O uso de qualquer acessório não recomendado para este aspirador pode ser perigoso. Os acessórios recomendados podem ser adquiridos em uma Assistência Técnica Autorizada **BLACK+DECKER.**

SOLUÇÃO DE POSSÍVEIS PROBLEMAS

Problema	Possível causa	Possível solução
O aspirador não liga.	Bateria não carregada.	Verifique o carregamento da bateria.
Bateria não carrega.	Carregador desconectado.	<ul style="list-style-type: none">• Plugue o carregador em uma tomada energizada. Consulte a seção de instruções para o carregador.• Verifique a corrente da tomada, ligando algum outro aparelho.• Verifique se a tomada está ligada a um interruptor de energia, e se ele está ligado.
	Ambiente muito quente ou muito frio.	Mova o carregador e o aspirador para um local onde a temperatura esteja entre 4°C e 40°C.
	Botão liga/desliga acionado	Assegure-se que o botão liga-desliga esteja na posição "desligado".
Aspirador desligado, ou não carrega. Apresenta os 4 LEDs piscando no indicador de carregamento.	Causas diversas.	<ul style="list-style-type: none">• Falha de carregamento. Verifique a seção "Carregamento da bateria".• Se há superaquecimento, deixe o aspirador desligado e aguarde esfriar.• Escova giratória travada, veja a seção "removendo a escova giratória" e limpe a escova. Após terminar os procedimentos, ligue novamente o aspirador.

ATENÇÃO!

Para assistência do seu produto, visite nosso site www.blackanddecker.com.br e verifique a assistência técnica autorizada mais próxima. Você também pode entrar em contato através do 0800-703-4644.

GARANTIA TOTAL DE DOIS ANOS

CONDIÇÕES GERAIS DE GARANTIA

1. Desde que observadas rigorosamente as instruções deste manual e respeitadas as disposições legais aplicáveis, a Black&Decker do Brasil Ltda. assegura ao proprietário consumidor deste aparelho garantia contra defeito de peças ou de fabricação que nele se apresentar no período de **dois anos**, contados a partir da data de emissão da nota fiscal de compra.
2. A **BLACK+DECKER** restringe sua responsabilidade unicamente na substituição gratuita de peças que apresentarem defeito de fabricação, exceto as que estiverem com desgaste natural durante a vigência da garantia.
3. A **BLACK+DECKER** obriga-se a prestar os serviços acima referidos, tanto os gratuitos como os remunerados, somente nas localidades onde mantiver postos de assistências técnicas autorizadas **BLACK+DECKER**.
 - 3.1 Postos de Serviços Autorizados são aqueles credenciados pela **BLACK+DECKER** e indicados pelo Serviço de Atendimento ao Consumidor (0800 703 46 44). Os profissionais que atendem o consumidor nesses postos são treinados periodicamente pela própria **BLACK+DECKER** e estão obrigados a utilizar apenas peças originais e a recomendar somente materiais e acessórios aprovados pela própria **BLACK+DECKER**.
 - 3.2 Postos de Serviços não autorizados são os que não estão credenciados pela Black&Decker do Brasil e, portanto, não são indicados pelo Serviço de Atendimento ao Consumidor. Os profissionais destes postos não são treinados, nem fiscalizados pela **BLACK+DECKER**, que sobre eles não tem nenhuma responsabilidade.
4. O comprador/consumidor, residente em outra localidade, que não tenha posto autorizado **BLACK+DECKER** terá que entrar em contato com a **Central de Atendimento** através do telefone gratuito **0800 7034644** para as devidas orientações quanto ao envio do produto para um posto autorizado da marca. Através deste contato se for determinado o envio do produto via correios, ou transportadora, a **BLACK+DECKER** não se responsabiliza pelos riscos de transporte.
5. A Black&Decker do Brasil reserva-se o direito de alterar as especificações técnicas e as características do produto por desenvolvimento técnico, sem prévio aviso.
6. Produto exclusivo para uso doméstico.
7. Este aparelho não é destinado a ser operado por meio de um dispositivo externo ou sistema de controle remoto separado.

NOTA: Para efeito da prestação de serviço em garantia, deverá ser apresentada a cópia legível da nota fiscal de compra do aparelho a assistência técnica autorizada, pois a mesma será recolhida. Acessórios substituíveis pelo consumidor podem ser encontrados nas Assistências Técnicas Autorizadas **BLACK+DECKER**.

HIPÓTESES QUE ACARRETAM A PERDA DA GARANTIA

O consumidor perderá totalmente a garantia prevista neste certificado nas seguintes hipóteses:

1. Utilizar o produto em desacordo, sem estrita observância das especificações técnicas constantes deste manual ou fornecida por escrito pela **BLACK+DECKER**.
2. Mau uso.
3. Se ficar constatado que foram incorporados ao produto peças e componentes não originais, ou acessórios inadequados não recomendados pela **BLACK+DECKER**.
4. Peças com desgaste natural.
5. Reparos efetuados por postos não autorizados da **BLACK+DECKER**.
6. A **BLACK+DECKER** declara a garantia nula e sem efeito se este aparelho sofrer dano resultante de acidente, de uso abusivo e também se utilizado em tensão elétrica imprópria ou sujeita a flutuações excessivas.
7. Utilizar o produto para uma finalidade a qual ela não foi projetada.
8. Uso excessivo constatado pelos postos de assistência técnica autorizada ou ainda se apresentar sinais de violação, ajuste ou conserto por pessoa não autorizada pela **BLACK+DECKER**.
9. Nos demais casos que, de acordo com a lei e com este manual caracterizam desobediência do consumidor ou usuário às regras de segurança e conservação do produto.
10. A garantia estendida, se houver, é uma forma de seguro, paga pelo consumidor, regulamentada pela SUSEP (Superintendência de Seguros Privados). Consiste na manutenção do produto após o vencimento da garantia legal (90 dias) ou garantia contratual (prazo estipulado pelo fabricante). O consumidor deve ficar atento, pois o fabricante não responde por esta garantia estendida. Esta garantia é de responsabilidade da empresa que contrata o seguro.

SERVIÇOS OU REPAROS

Serviço quando necessário, deve ser executado por uma Assistência Técnica Autorizada **BLACK+DECKER**.

A **BLACK+DECKER** possui uma das maiores redes de serviços do país, com técnicos treinados para manter e reparar toda a linha de produtos **BLACK+DECKER**.

Ligue **0800 7034644** ou consulte nosso site: www.blackedecker.com.br, para saber qual é a assistência mais próxima da sua localidade.

PROTEÇÃO DO MEIO AMBIENTE - BATERIAS



As pilhas e baterias contêm metais pesados, os quais podem causar riscos à saúde e ao meio ambiente.



Nunca descarte suas pilhas e baterias em lixo doméstico comum. Encaminhe-as a um posto de serviço autorizado **BLACK+DECKER**, que dará uma destinação adequada às mesmas.

Importado por:

Black & Decker do Brasil Ltda.

ROD. BR 050 s/n KM 167 L. 05, Parte Q. 1
Bairro Distrito Industrial II - CEP 38064-750
Uberaba-MG

Inscrição sob o nº do CNPJ: 53.296.273/0001-91
I.E.: 701.948.711.00-98

Fabricado na China

Conheça toda
a linha de produtos
da **BLACK+DECKER**.

Visite nosso site:



www.blackedecker.com.br
0800 703 46 44